

# NOTICE DE POSE

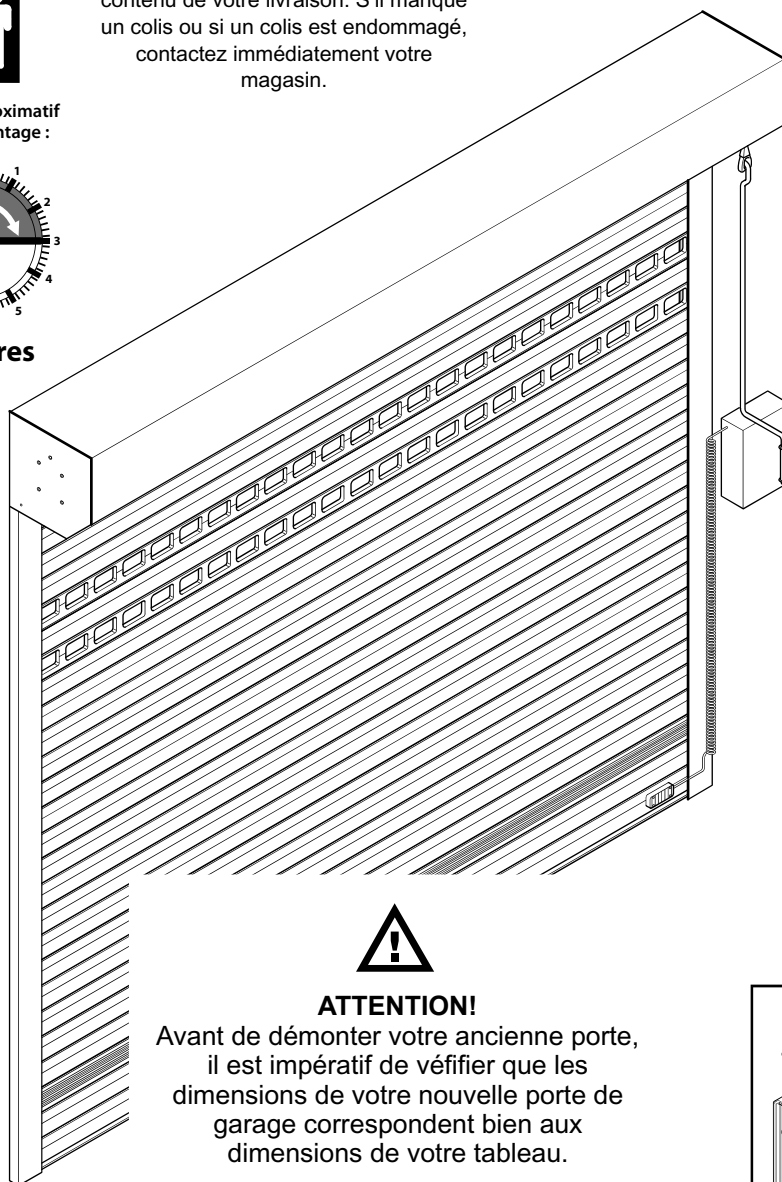
## Porte de garage individuelle à enroulement ARTENS PREMIUM



Temps approximatif  
pour le montage :



**3 heures**

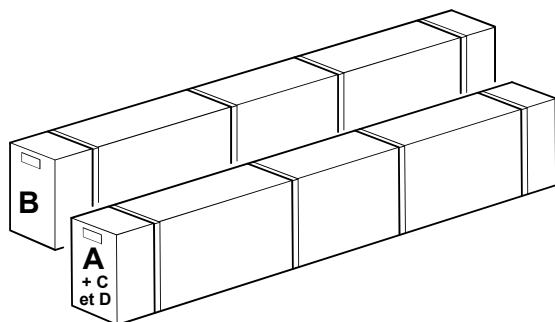


Contrôlez systématiquement le contenu de votre livraison. S'il manque un colis ou si un colis est endommagé, contactez immédiatement votre magasin.



### ATTENTION!

Avant de démonter votre ancienne porte, il est impératif de vérifier que les dimensions de votre nouvelle porte de garage correspondent bien aux dimensions de votre tableau.



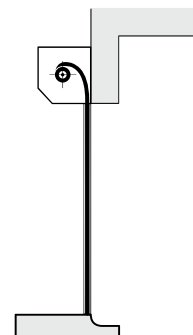
### SOMMAIRE

- |  |   |
|--|---|
| 1 - Contenu des colis — P. 04                  | 4 - La pose centrale moteur + réglage — P. 12 |
| 2 - La pose huisserie (cadre + coffre) — P. 06 | 5 - La pose en tunnel — P. 13                 |
| 3 - La pose des lames — P. 10                  |   |

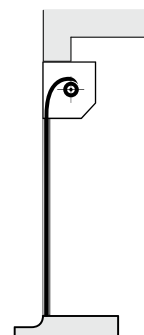
### Types de pose



Pose intérieure applique



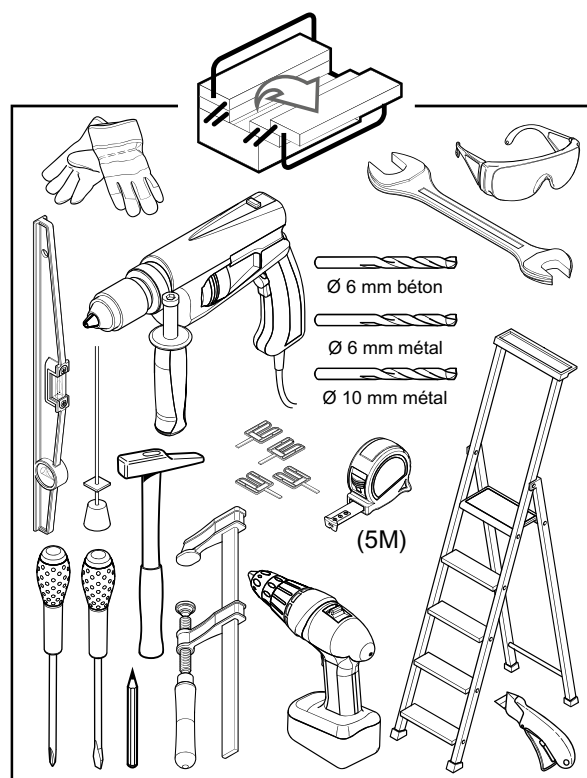
Pose extérieure applique



Pose en tunnel sous linteau



Pose sous linteau sous plafond



**Matériel non fourni :** Vis - Chevilles - Rondelles - compriband.

# Consignes de sécurité

Lire attentivement cette consigne d'installation et cette notice avant installation

**MISE EN GARDE : Instructions importantes de sécurité. Il est important pour la sécurité des personnes de suivre toutes les instructions. Conserver ces instructions.**

- 1 - Pendant l'installation, utiliser les accessoires de protection et des outils adaptés, en parfait état de fonctionnement.
  - 2 - Ne pas toucher la porte pendant son fonctionnement. Cet appareil peut être utilisé par des enfants âgés d'au moins 8 ans et par des personnes ayant des capacités physiques, sensorielles ou mentales réduites ou dénuées d'expérience ou de connaissance, s'ils (si elles) sont correctement surveillé(e) ou si des instructions relatives à l'utilisation de l'appareil en toute sécurité leur ont été données et si les risques encourus ont été appréhendés. Les enfants ne doivent pas jouer avec l'appareil. Le nettoyage et l'entretien par l'utilisateur ne doivent pas être effectués par des enfants sans surveillance.  
**RISQUE DE BLESSURES GRAVES.**
  - 3 - Vérifier qu'aucun accessoire de pose présente de saillies ou d'arrêtes vives, risquant de provoquer un accident. **RISQUE DE BLESSURES GRAVES.**
  - 4 - Vérifier qu'aucun accessoire ne soit endommagé pendant l'installation ou après mise en fonctionnement. Tous les 6 mois un contrôle visuel du bon état des composants de la porte (ressorts et câbles en particulier) est nécessaire. Faire appel à un installateur en cas de doute.
  - 5 - **NE PAS UTILISER LA PORTE SI CELLE-CI NECESSITE UNE OPERATION DE MAINTENANCE. RISQUE DE BLESSURES GRAVES.**
  - 6 - Certaines opérations de maintenance peuvent s'avérer dangereuses. Elles ne peuvent être réalisées que par un installateur.  
**RISQUE DE BLESSURES GRAVES.**
  - 7 - Se référer à la notice moteur pour toutes les opérations de maintenance et de contrôle de la motorisation.
  - 8 - Les organes de sécurité (barre palpeuse, organes de commandes, ré inversion sens d'ouverture) doivent être contrôlés tous les 6 mois. En cas de besoin faire appel à un installateur habilité.  
La porte enroulable doit être installée conformément aux instructions décrites dans ce manuel.
  - 9 - Vérifier chaque mois que votre motorisation fonctionne correctement en cycle d'ouverture et de fermeture. Vérifier également qu'elle détecte un obstacle à la fermeture en y apposant un objet rigide de 50mm de haut sur le sol. La porte doit repartir en ouverture. Si la porte ne fonctionne plus normalement, référez-vous à la notice pour refaire les opérations d'apprentissage des cycles d'ouverture et de fermeture.
  - 10 - Fixer à demeure les étiquettes de mise en garde contre l'écrasement en un endroit très lisible ou près des dispositifs de commande fixes éventuels;  
fixer à demeure l'étiquette concernant le dispositif de dépannage manuel près de son organe de manoeuvre.
- Le non respect des consignes d'installation peut engendrer de sérieux dommages corporels et matériels.**
- L'installation ne peut être effectuée que par un professionnel, formé et habilité à cet effet. La fixation de la porte sur son support doit se faire avec des fixations adaptées au support sur lequel elle sera apposée.
  - L'installation doit être effectuée selon les règles en vigueur. L'installateur doit s'assurer que les exigences des normes EN 12604, EN 13241-1, EN 12453 et EN 12978 sont satisfaites lors de l'installation de la porte sectionnelle.
  - Les travaux d'installation électrique, ne doivent être réalisés que par des électriciens spécialisés habilités, et selon les règles de la NFC 15100.
  - Après installation, s'assurer du fonctionnement des sécurités.
  - Pour avoir une installation motorisée de porte de garage sectionnelle la plus sûre possible, ces conditions doivent être respectées :
    - Si l'installation est commandée par un interrupteur sans verrouillage, celui-ci doit être installé en vue de la porte mais éloigné des parties mobiles.
    - Afin de s'assurer que les dispositifs de commande sont hors de portée des enfants, placer tous les boutons de commande à 1.5m minimum du sol. Ils doivent être visibles de l'entrée du garage mais éloignés des parties mobiles. Ne laisser aucun organe de commandes à la portée des enfants.
    - La ligne électrique doit être réservée au produit installé, selon les normes de sécurité en vigueur, d'une section de 2.5mm<sup>2</sup>, dotée d'un dispositif différentiel (30mA).
    - Ne pas actionner la manoeuvre électrique pendant l'utilisation de la manoeuvre de secours.
    - En cas de panne électrique, utiliser la manivelle de secours fixée sur le coffre pour ouvrir et fermer votre porte de garage. En tournant la manivelle de droite à gauche ou de gauche à droite, la porte partira en ouverture ou en fermeture. La porte conservera les paramètres automatique effectués à la mise en service.
  - Il est important de manoeuvrer la porte en faisant attention à ce qu'aucune personne ne soit à proximité de celle-ci pour éviter les risques de blessures car une porte ouverte peut retomber rapidement si un organe de sécurité est défaillant.

# Consignes de sécurité

Avant l'installation de la motorisation ou de la centrale de commande :

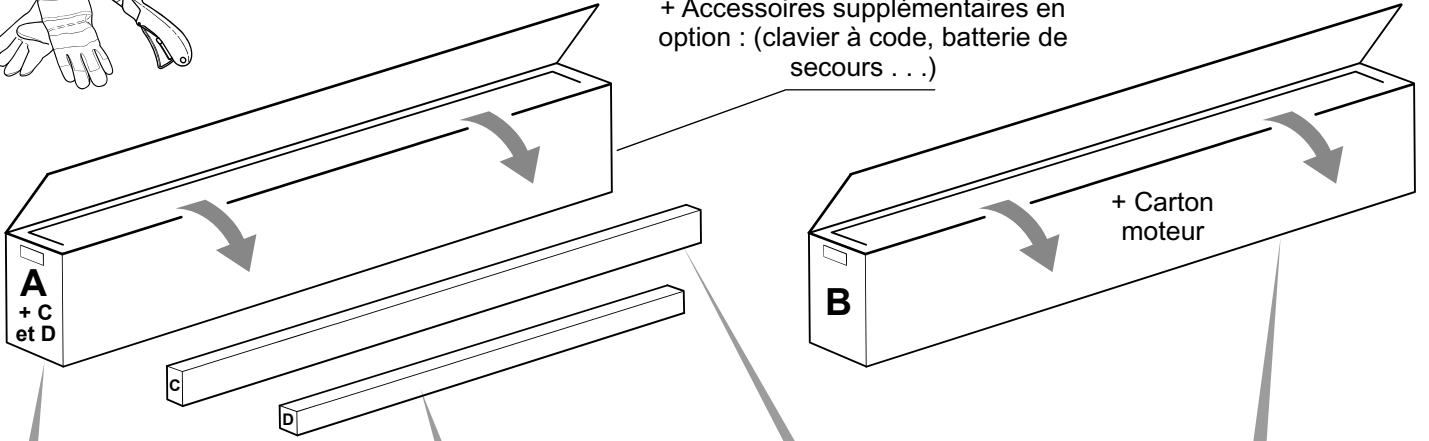
- avant d'installer la motorisation, enlever toutes les cordes ou chaînes inutiles et mettre hors service tout équipement tel que verrou, qui n'est pas nécessaire pour un fonctionnement motorisé;
- avant d'installer la motorisation, vérifier que la porte est en bonne condition mécanique, qu'elle est correctement équilibrée et qu'elle se ferme et s'ouvre convenablement;
- installer l'organe de manoeuvre du dispositif de dépannage manuel à moins de 1.8 m du sol;  
Si l'organe de manoeuvre est amovible, il est recommandé de le ranger à proximité immédiate de la porte.
- installer tout dispositif de commande fixe à une hauteur d'au moins 1.5 m et en vue de la porte mais éloigné des parties mobiles;
- fixer à demeure l'étiquette et la totalité des notices fournies avec le produit;
- après installation, s'assurer que le mécanisme est correctement réglé et que la motorisation change de sens lorsque la porte rencontre un objet de 50 mm de hauteur placé sur le sol (pour les **motorisations** comportant un **système de protection contre l'écrasement** qui dépend du contact avec le bard inférieur de la porte);
- après installation, s'assurer que les parties de la porte ne viennent pas en débord au-dessus d'un trottoir ou d'une chaussée accessibles au public;
- après installation, s'assurer que la motorisation empêche ou arrête le mouvement d'ouverture lorsque la porte est chargée avec une masse de 20kg, fixée au milieu du bord inférieur de la porte (pour les **motorisations** qui peuvent être utilisées avec des portes ayant des ouvertures d'un diamètre supérieur à 50 mm).

1

# Contenu des colis



+ Accessoires supplémentaires en option : (clavier à code, batterie de secours . . .)

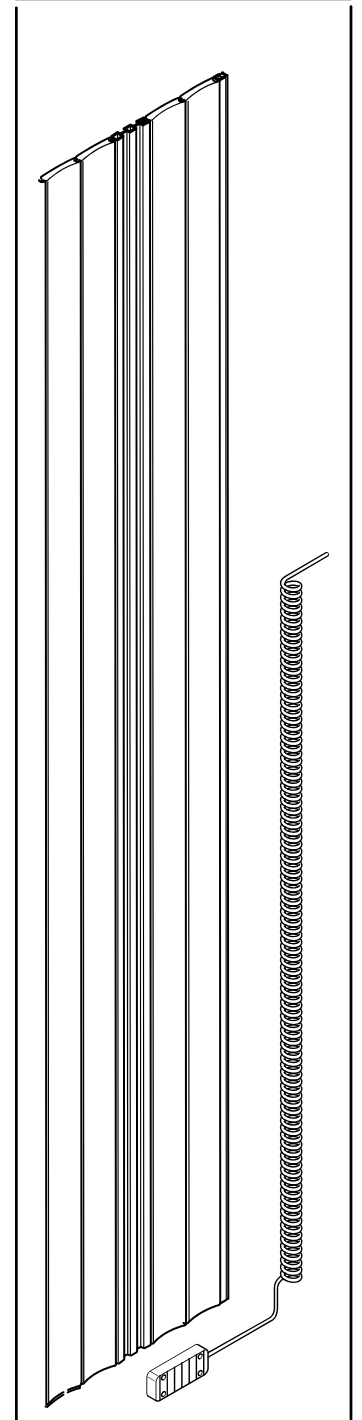
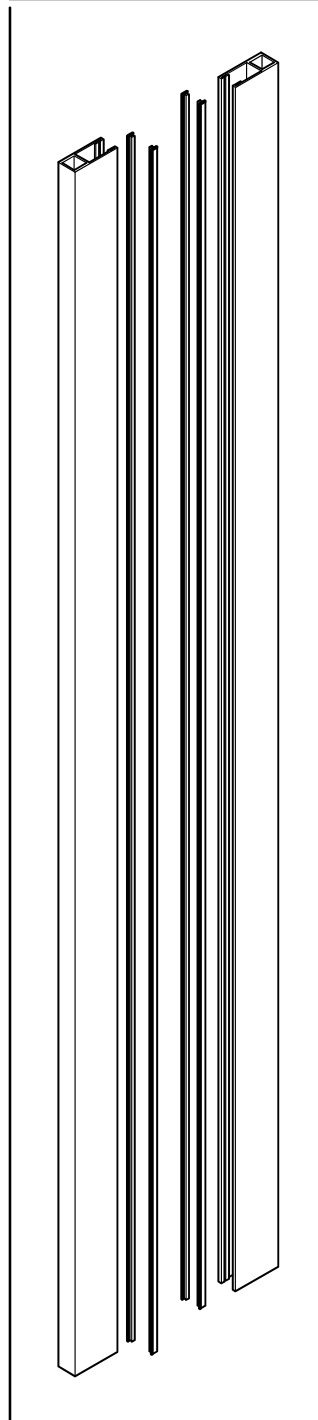
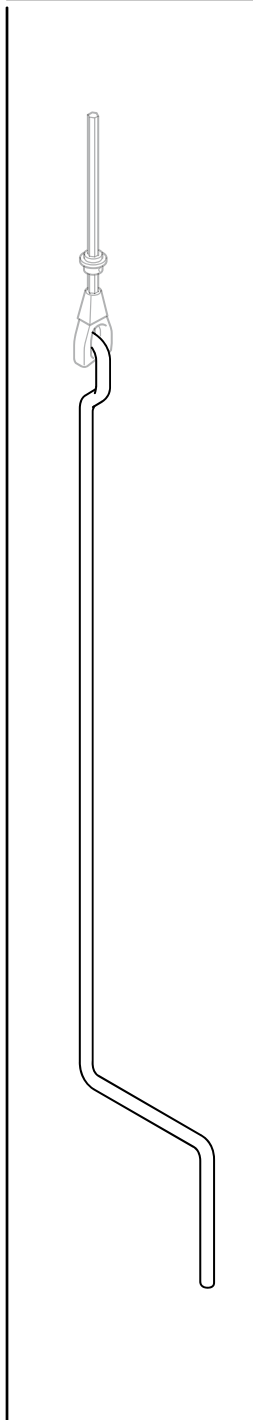
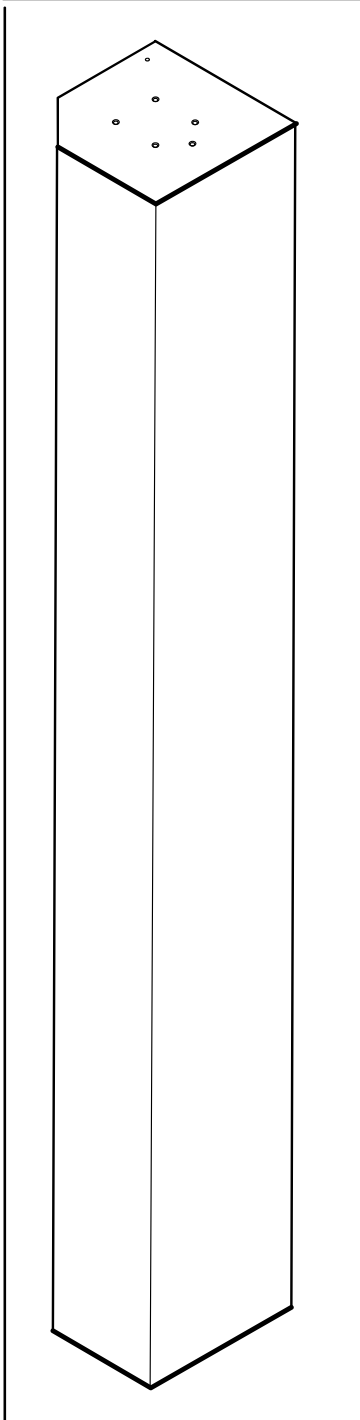


Colis A

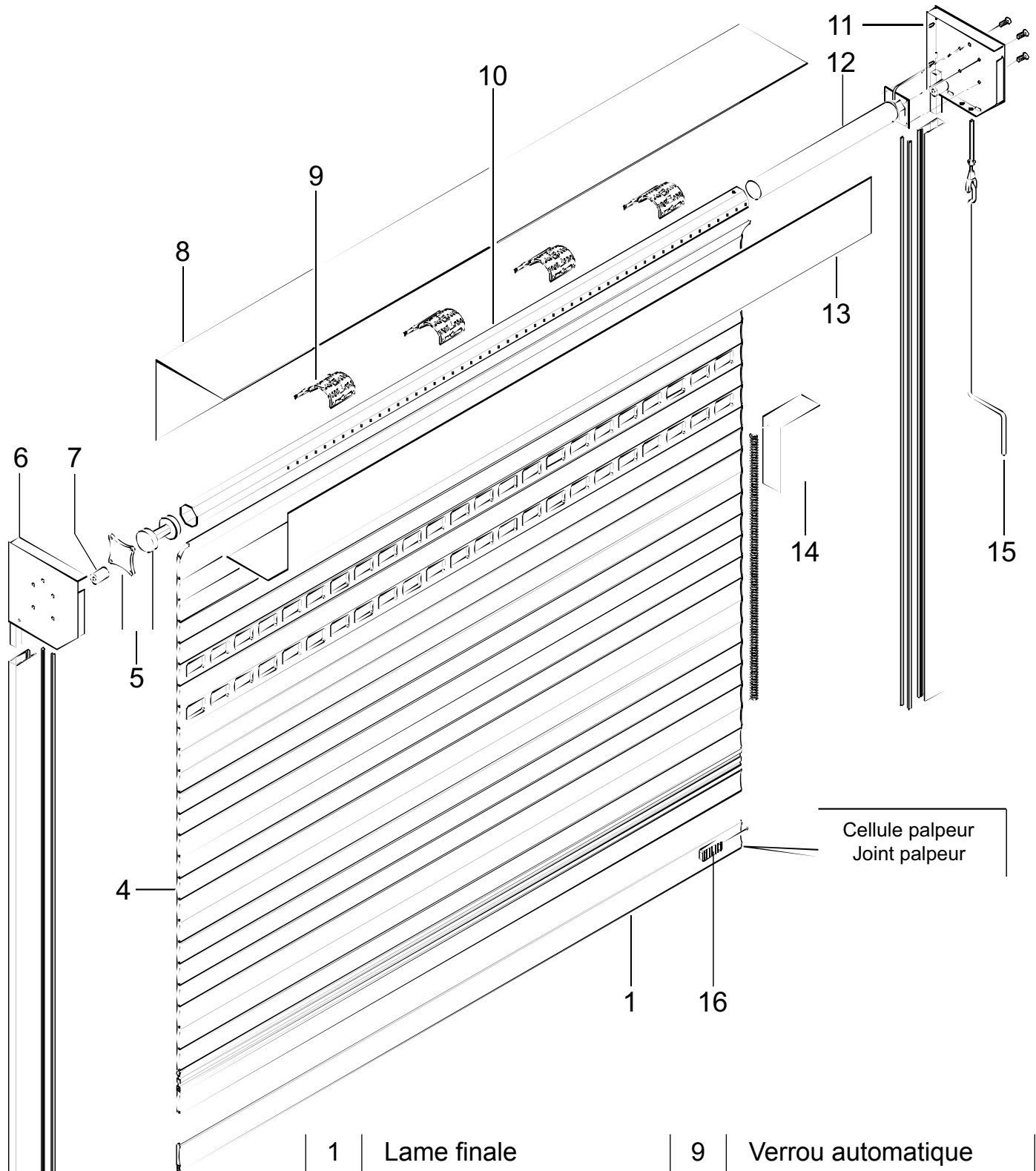
Colis D

Colis C

Colis B

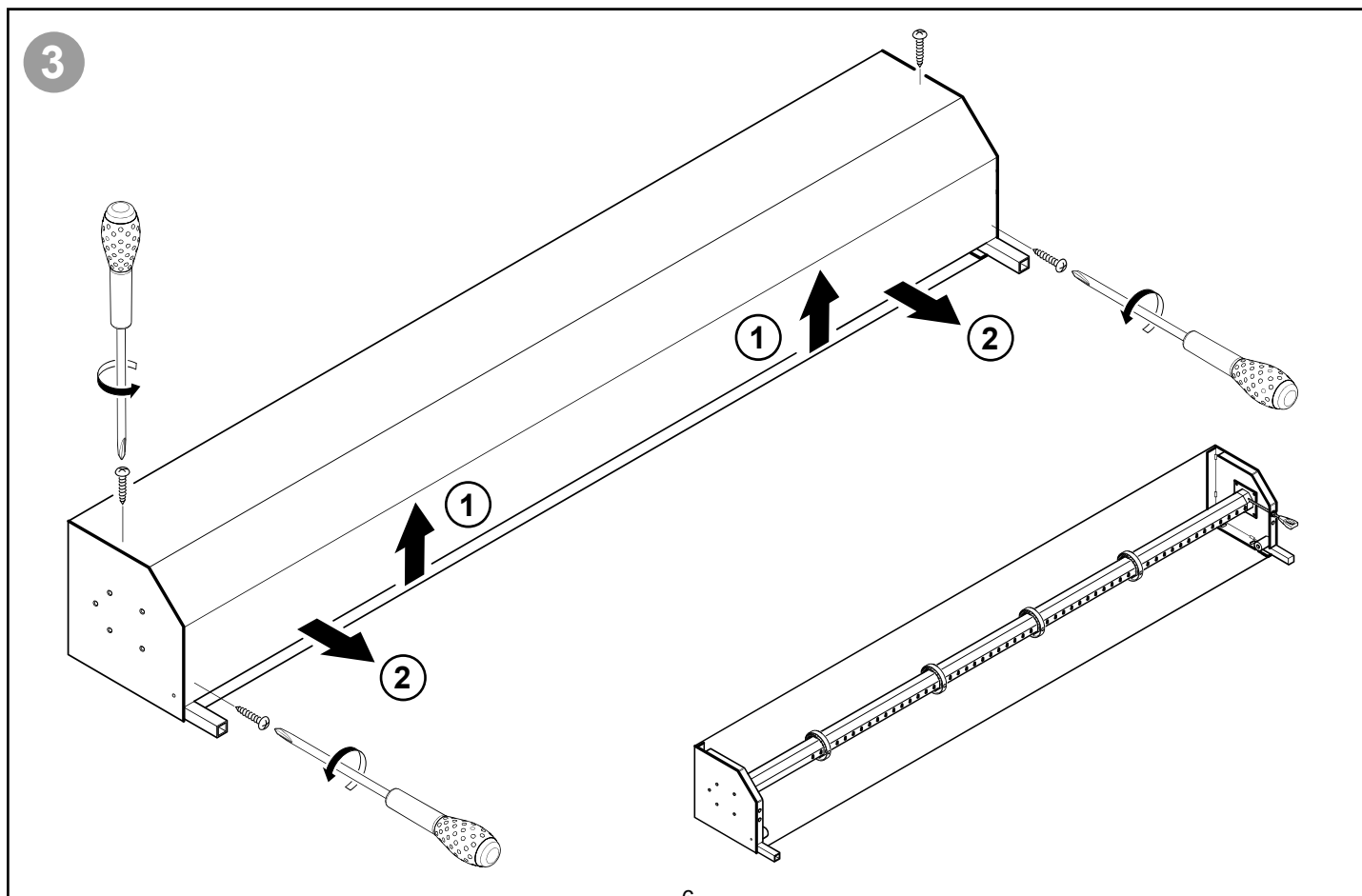
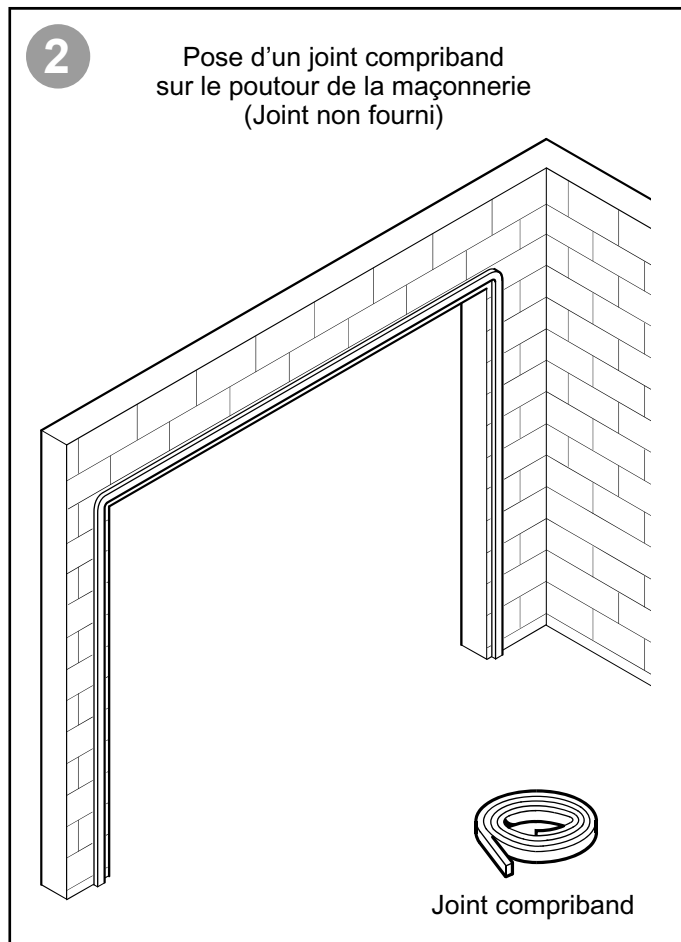
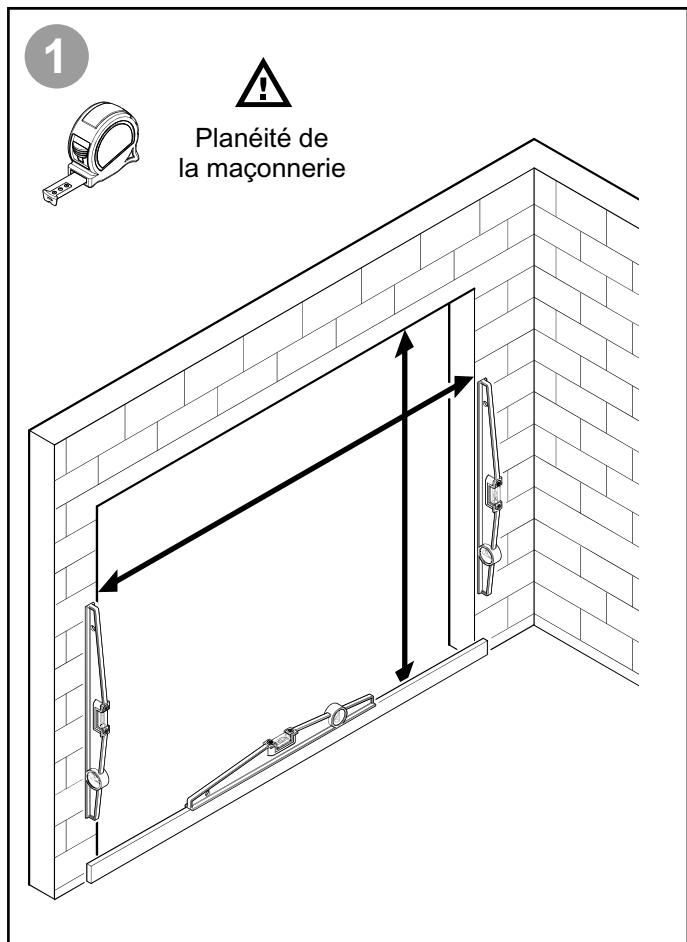


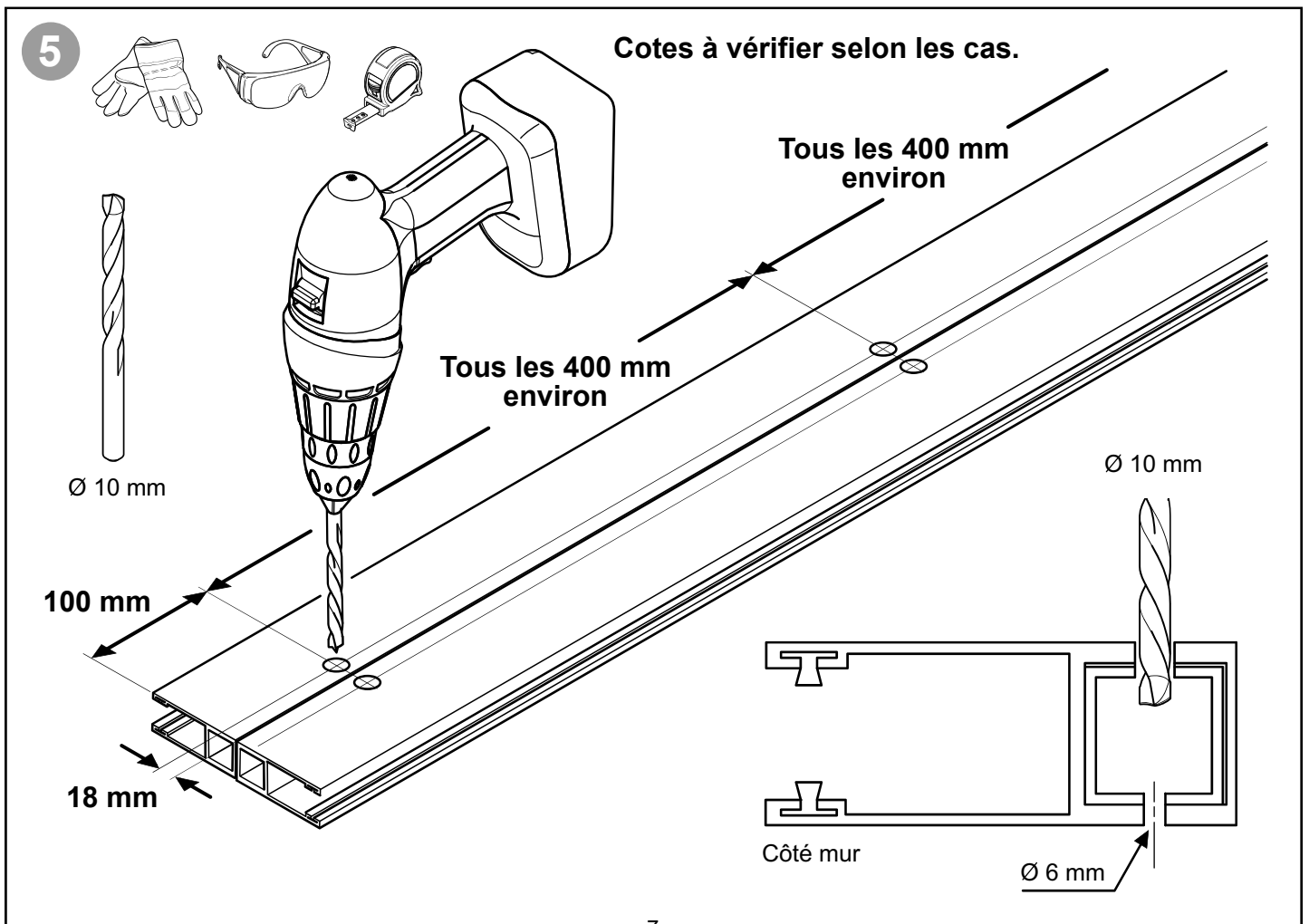
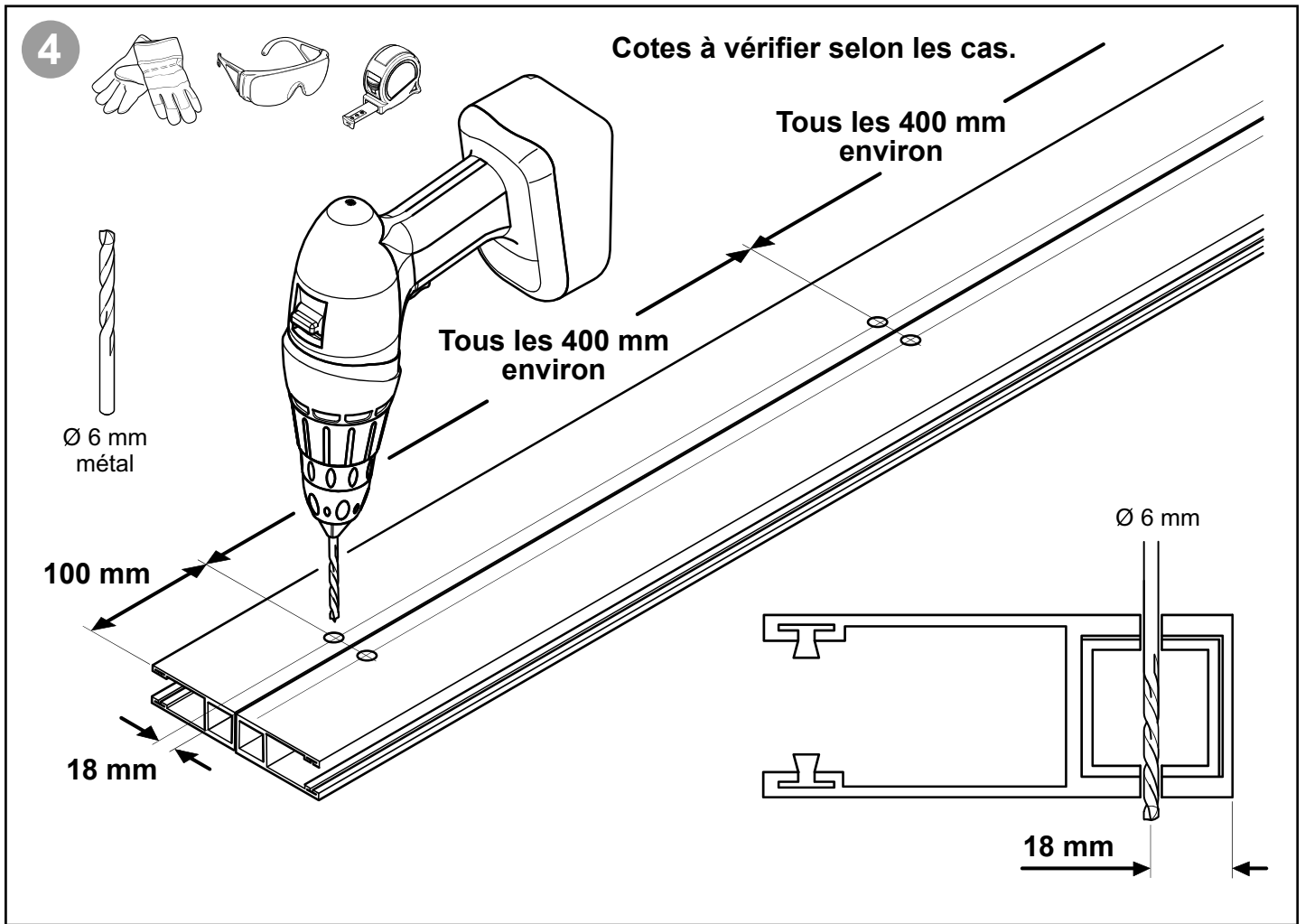
# Les pièces



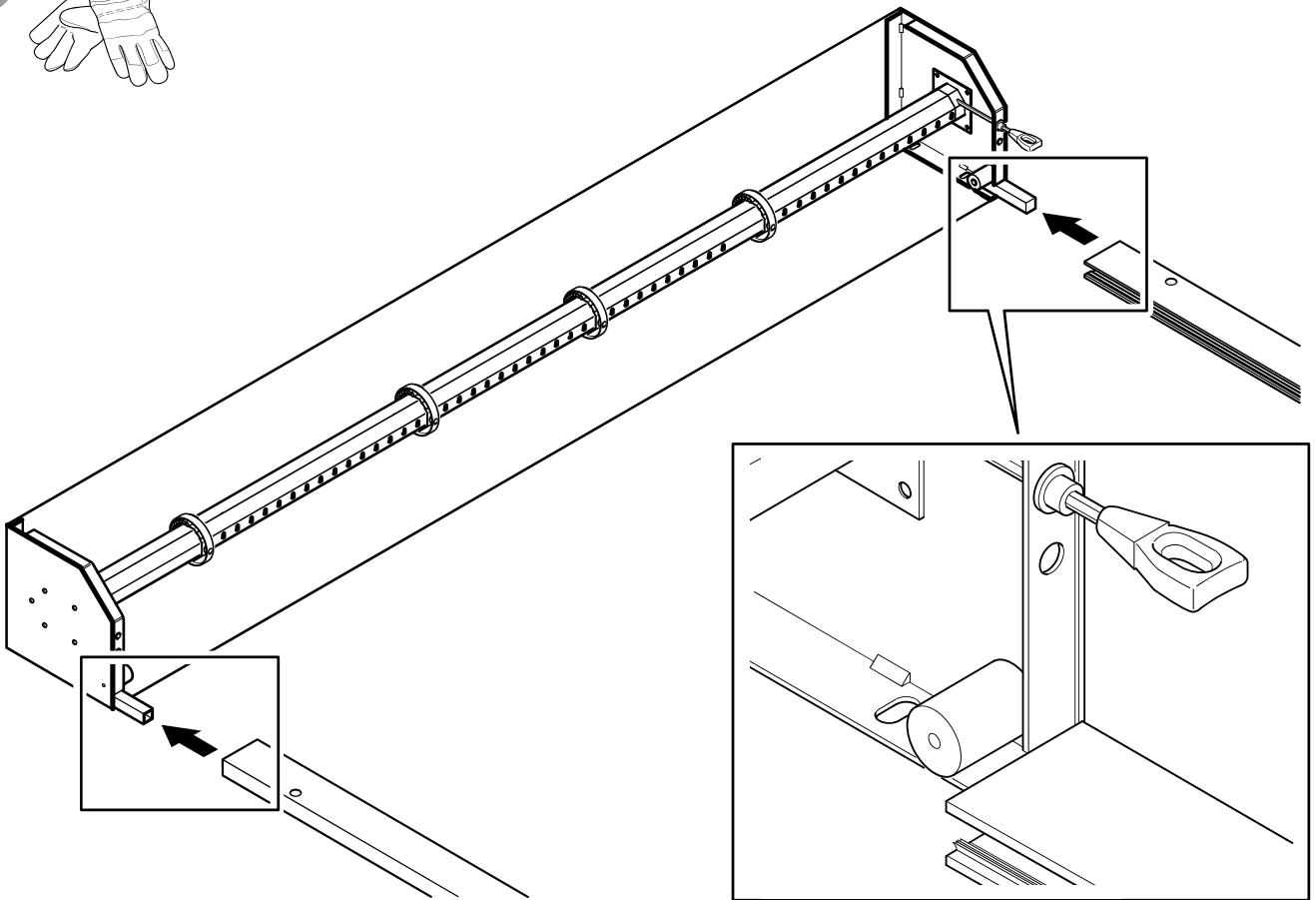
Cellule palpeur  
Joint palpeur

- |   |                       |    |                     |
|---|-----------------------|----|---------------------|
| 1 | Lame finale           | 9  | Verrou automatique  |
| 2 | Joint brosse Coulisse | 10 | Axe octogonal       |
| 3 | Coulisses             | 11 | Joue droite         |
| 4 | Tablier               | 12 | Moteur              |
| 5 | Pare-chute            | 13 | Capot coffre        |
| 6 | Joue gauche           | 14 | Coffret de commande |
| 7 | Galet                 | 15 | Manivelle           |
| 8 | Coffre                | 16 | Boîte de dérivation |





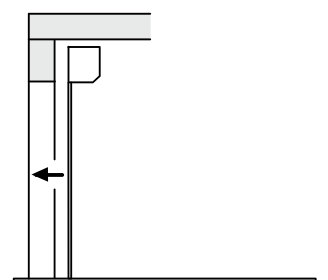
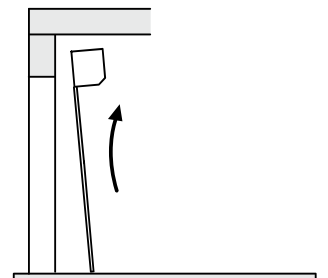
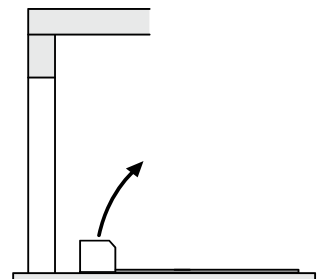
6



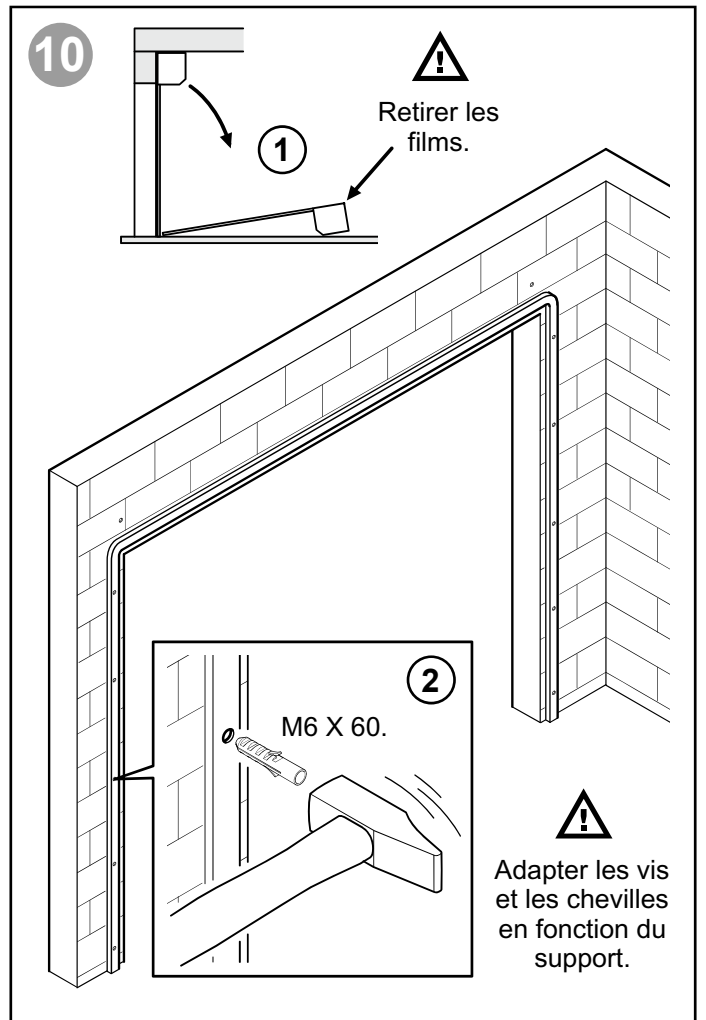
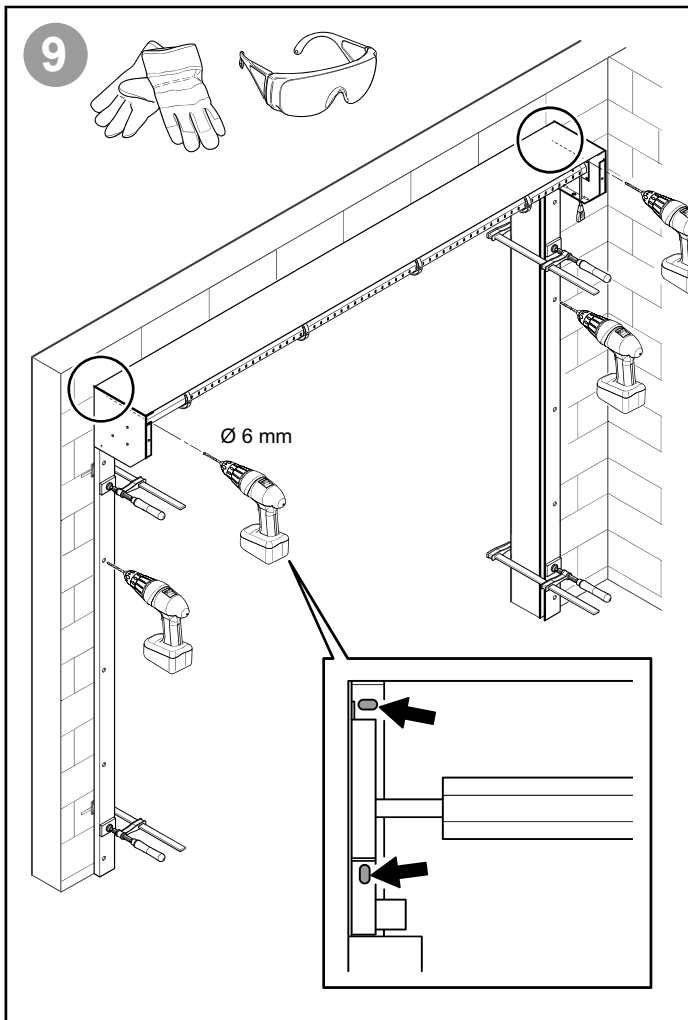
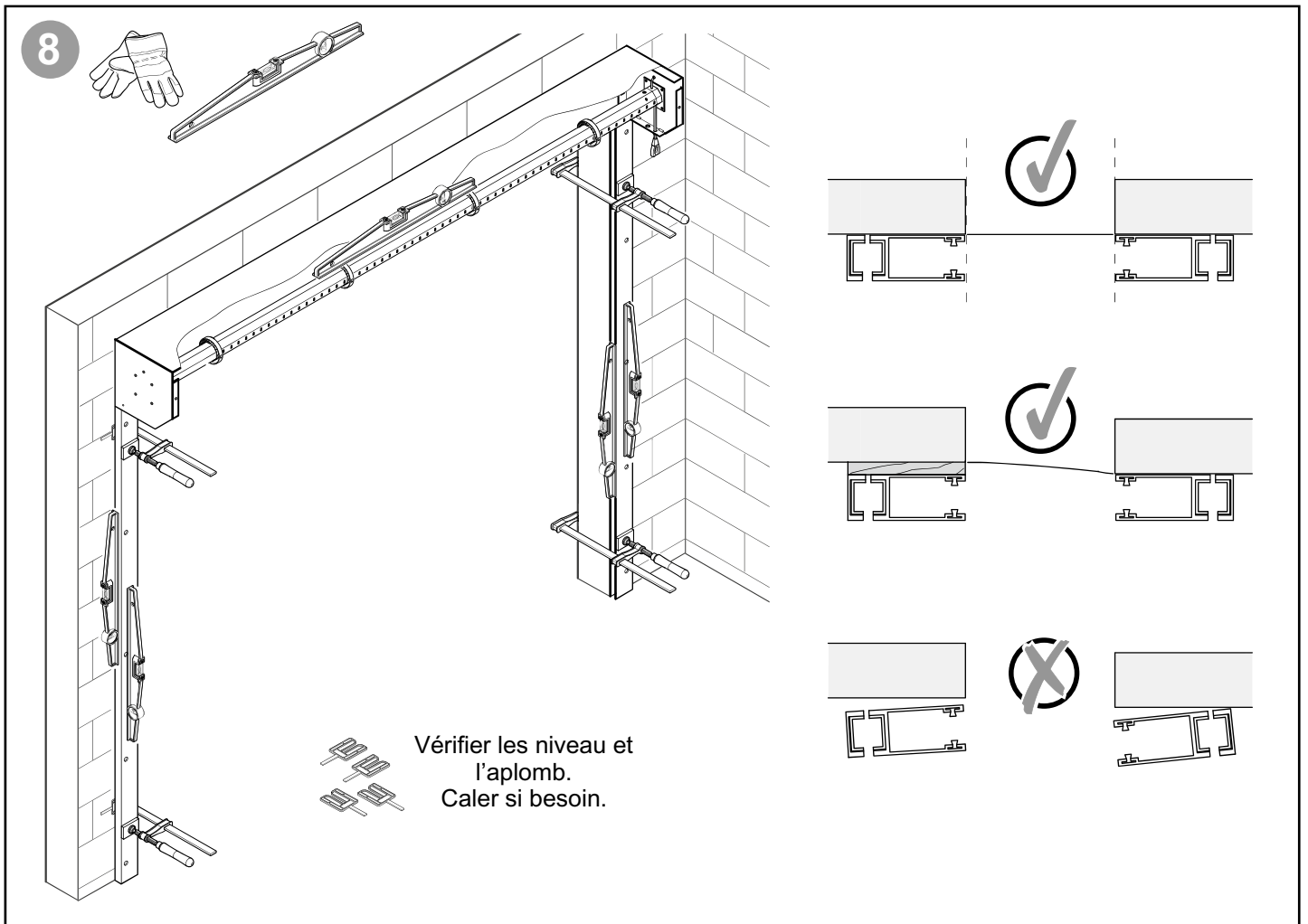
7



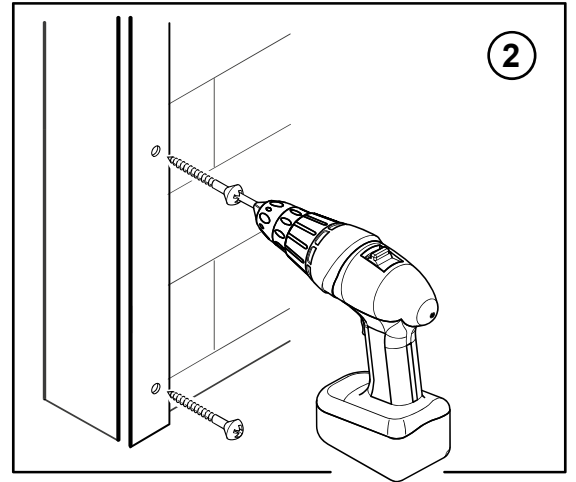
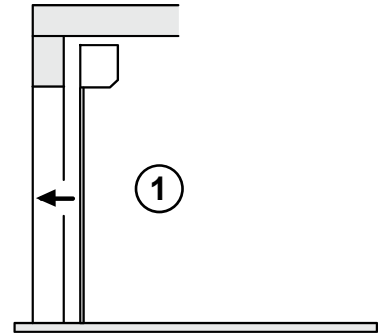
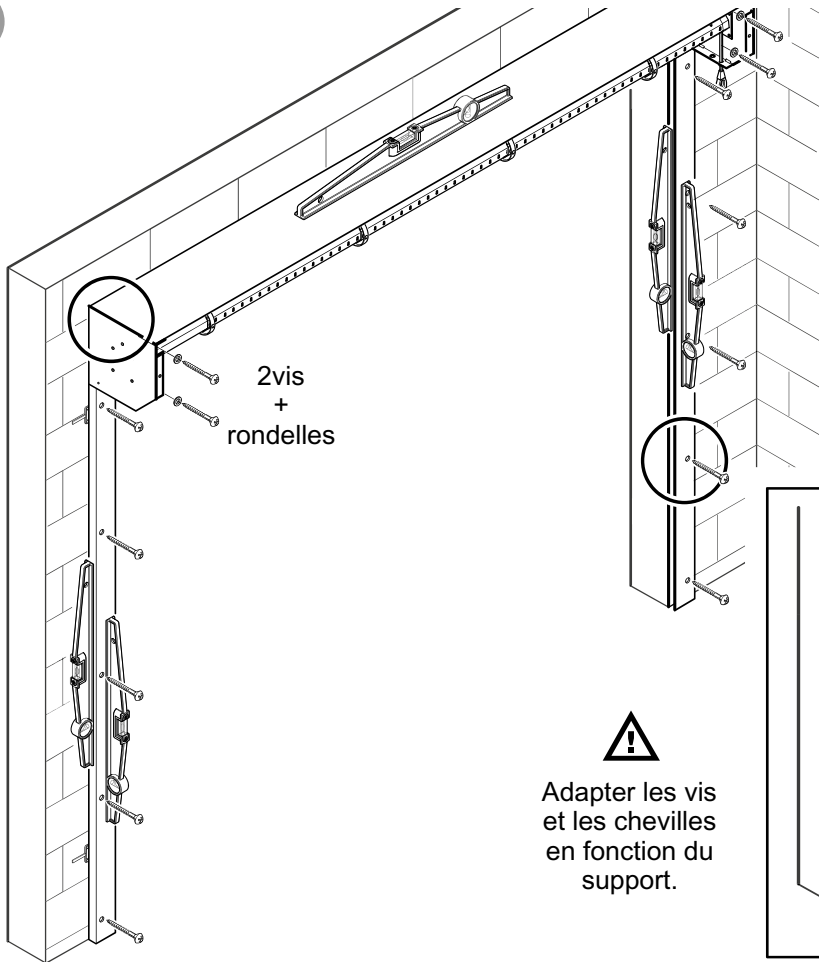
Ne pas lever l'ensemble  
en vous aidant des  
coulisses.  
Soulever en le tenant  
par le coffre tout en  
maintenant les coulisses.







11

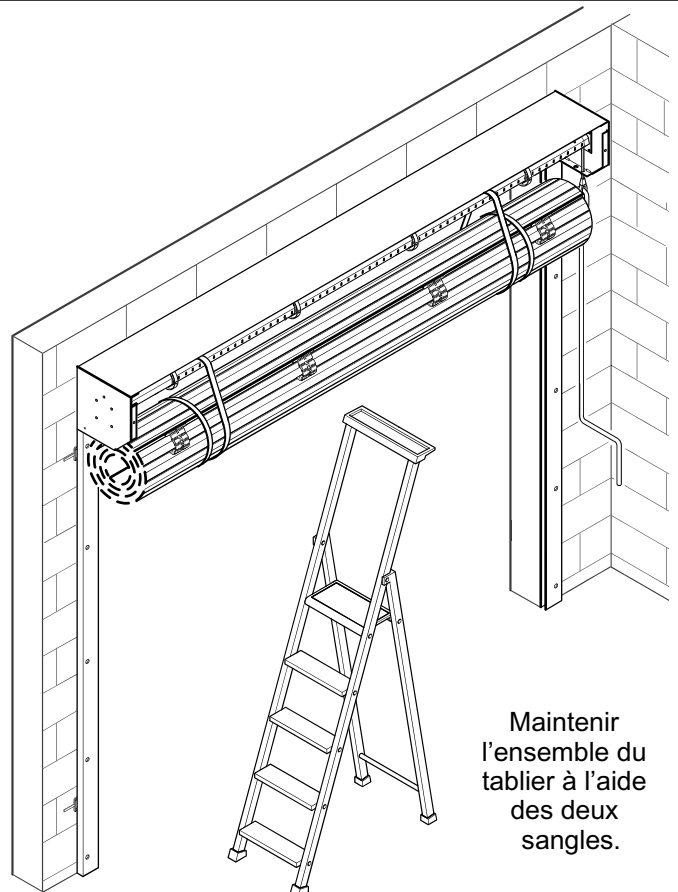
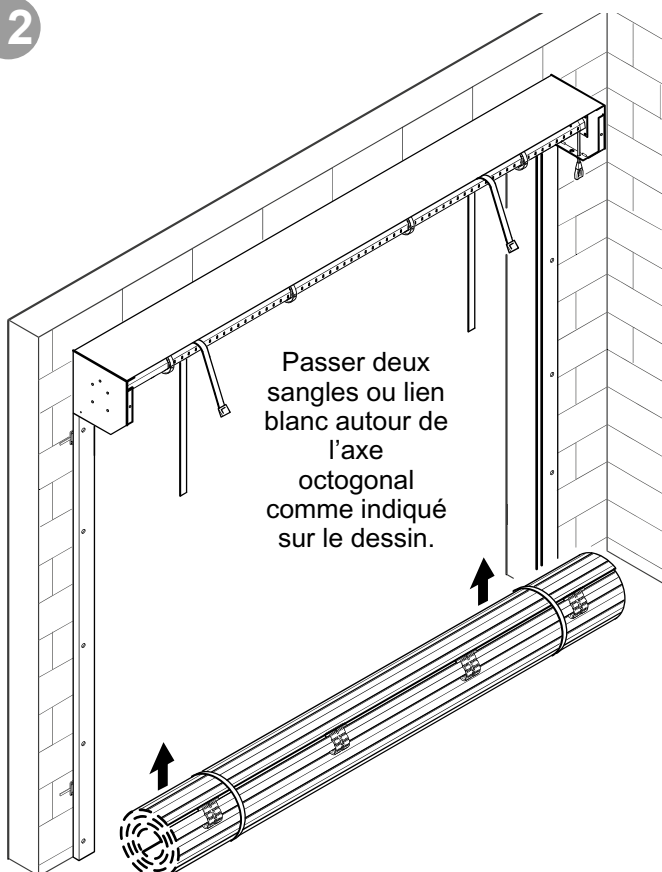


Adapter les vis  
et les chevilles  
en fonction du  
support.

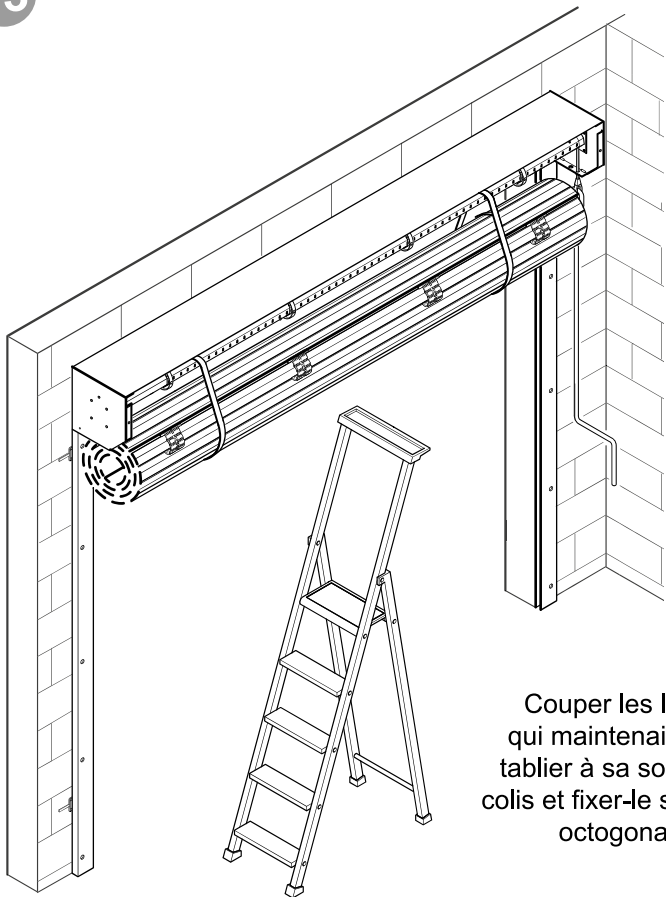
3

## La pose des lames (1 heure)

12

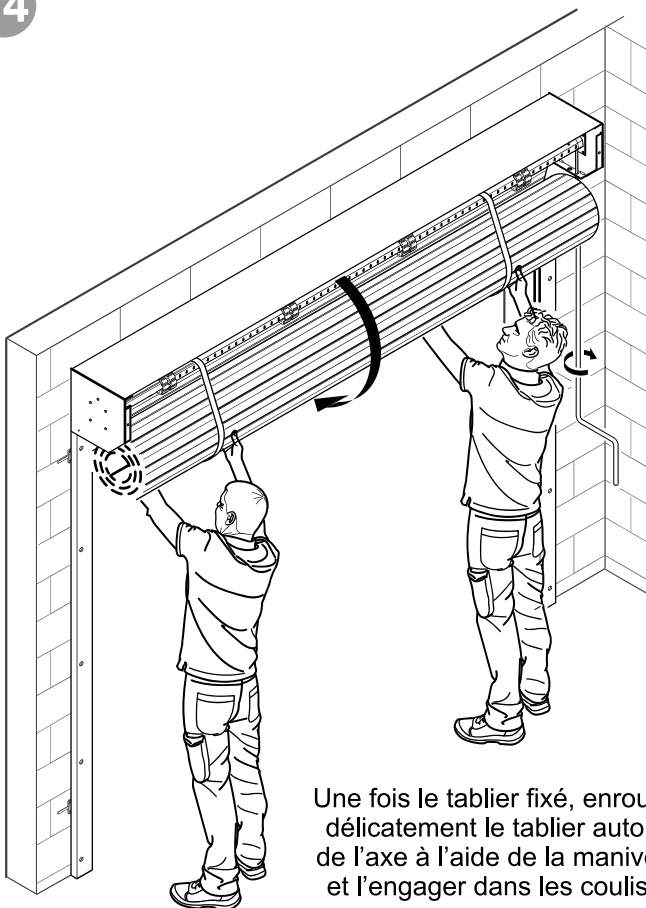


13

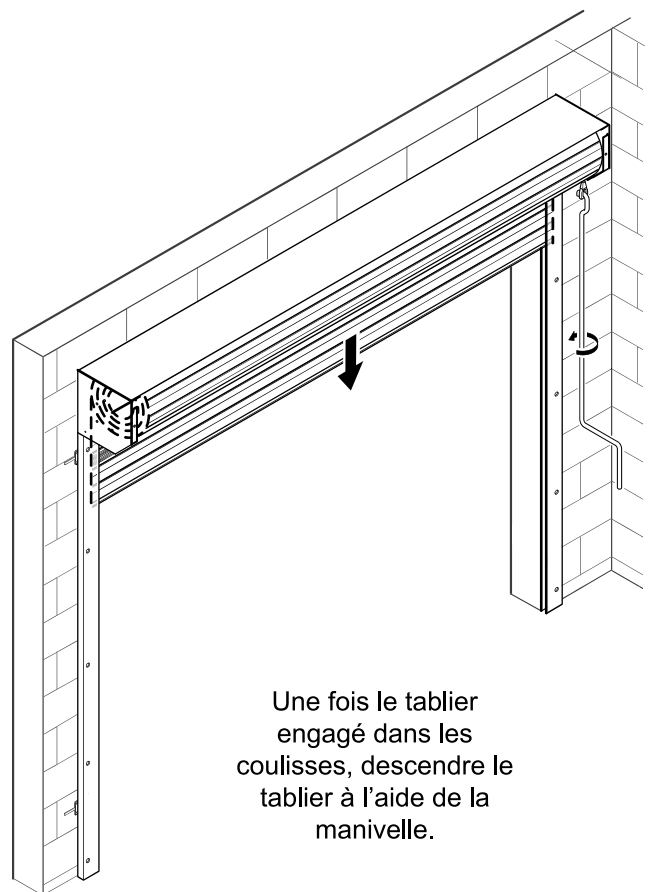


Couper les liens  
qui maintenaient le  
tablier à sa sortie du  
colis et fixer-le sur l'axe  
octogonal.

14



Une fois le tablier fixé, enrouler  
délicatement le tablier autour  
de l'axe à l'aide de la manivelle  
et l'engager dans les coulisses.

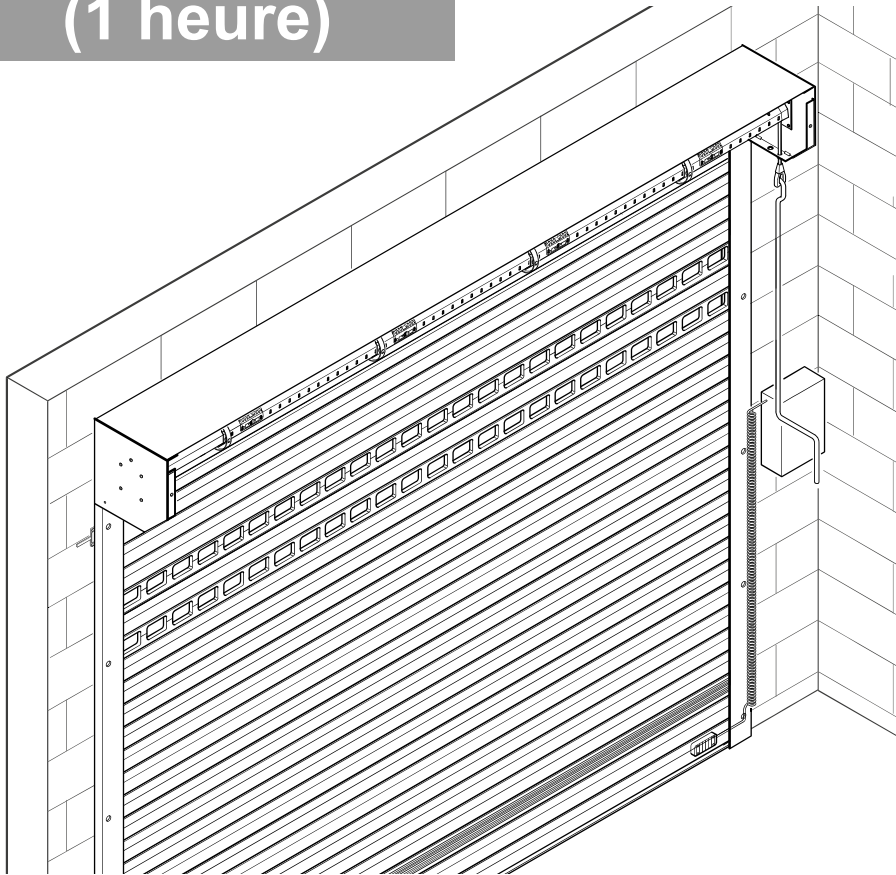


Une fois le tablier  
engagé dans les  
coulisses, descendre le  
tablier à l'aide de la  
manivelle.

4

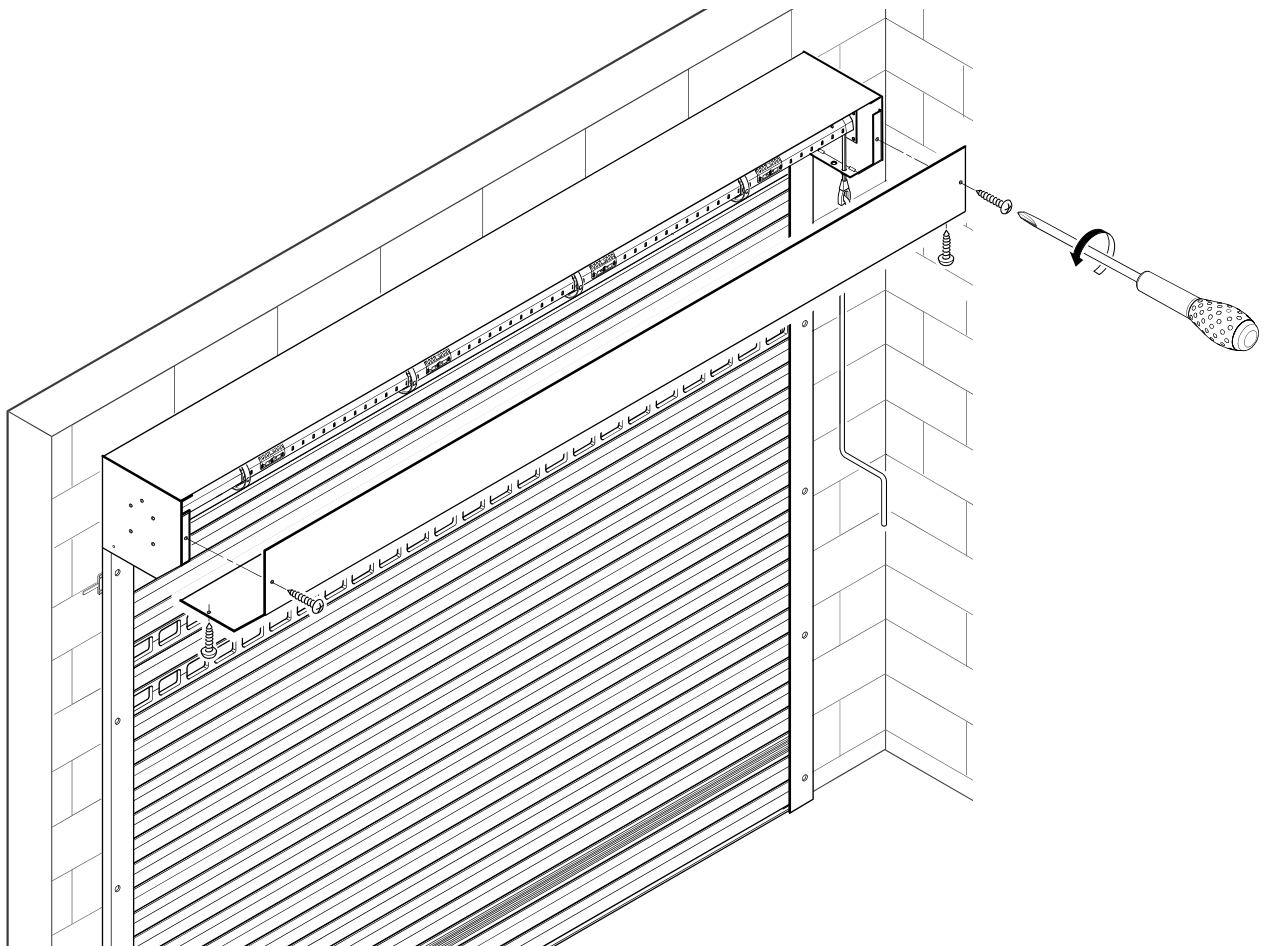
# La pose centrale moteur + réglage

(1 heure)



VOIR  
FIN DE CETTE  
NOTICE

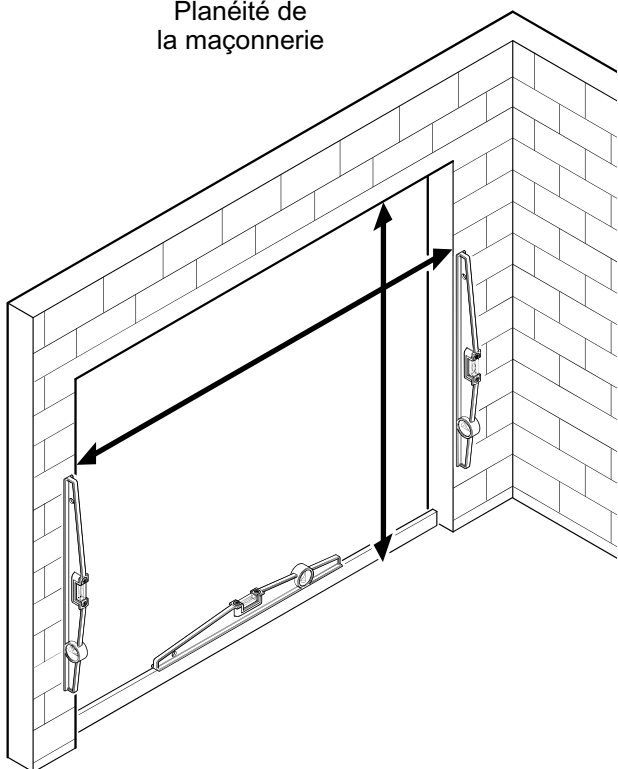
15



1

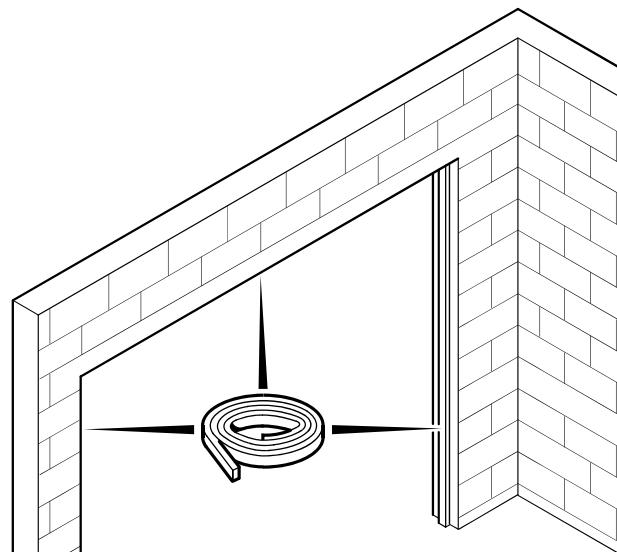


Planéité de  
la maçonnerie



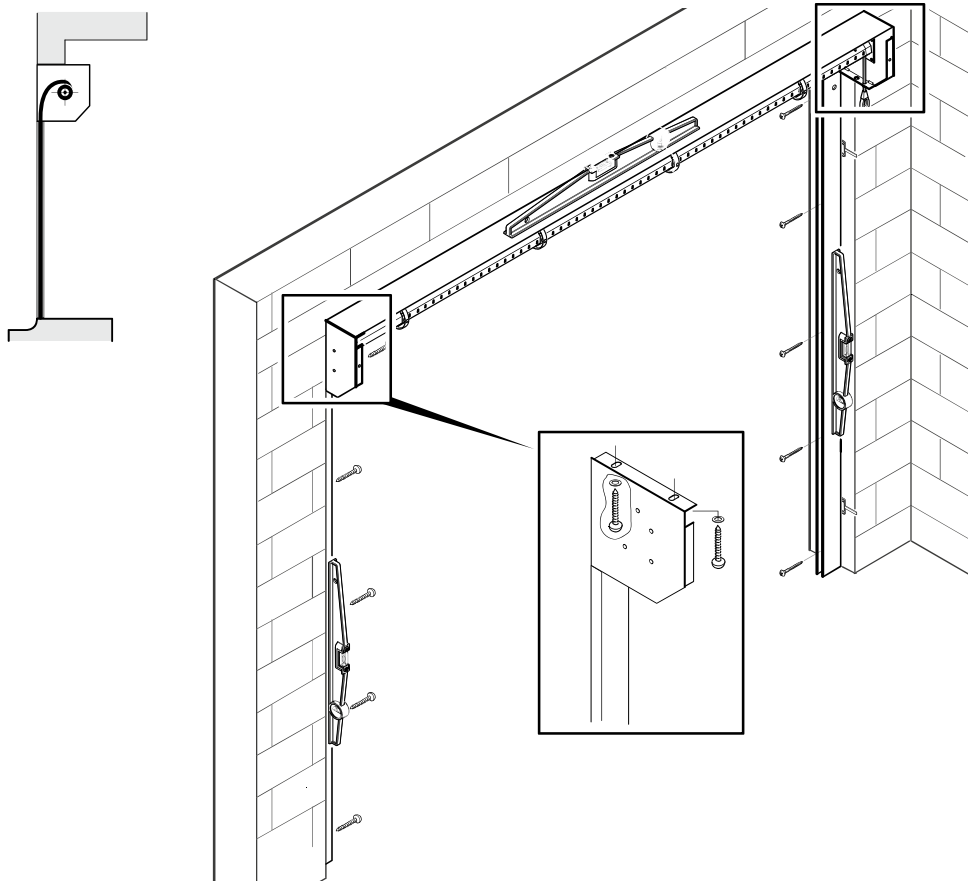
2

Pose d'un joint compriband  
sur le poutour de la maçonnerie  
(Joint non fourni)



Joint compriband

3

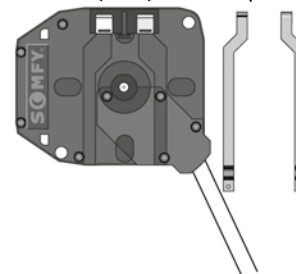


Pour la suite  
du montage de  
la porte de  
garage,  
procéder de la  
même façon  
que la pose en  
applique.

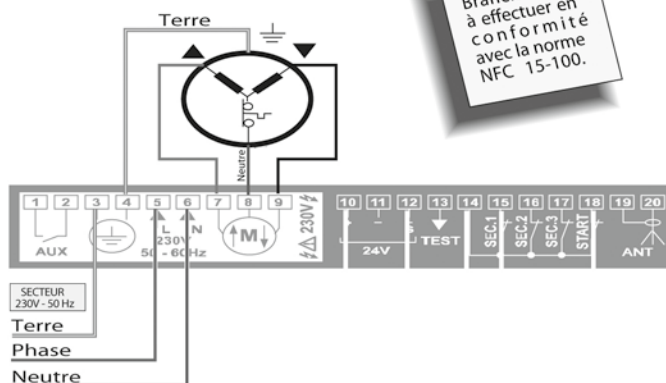
# NOTICE PROGRAMMATION FIN DE COURSE PORTE OUVERTE ET PORTE FERMÉE



utiliser la trette de renvoi.  
bouton blanc : fin de course porte ouverte  
bouton jaune : fin de course porte fermée



Branchement à effectuer en conformité avec la norme NFC 15-100.



- 1: Brancher votre moteur suivant le sens d'enroulement et la position du moteur
- 2: Raccorder l'alimentation, puis régler les fin de courses en utilisant les tirettes de renvoi reliées aux boutons poussoir jaune et blanc (si bouton non accessible).
- 3: Aller sur le paramètre P0 avec les flèches ,ensuite avec << + >> ou << - >> modifier la valeur par défaut 02 (mode séquentiel) pour mettre 05 (mode forcé).
- 4: Retourner sur c1 rester appuyé sur la touche moins << - >> C8 s'affiche vérifier le sens de rotation en appuyant sur moins << - >> le volet descend sinon inverser les fils 7 et 9.
- 5: Appuyer sur moins << - >> pour faire descendre le tablier au point bas souhaité verrouiller le bouton poussoir correspondant à la fin de course basse.  
Faire de même avec le fin de course haute ,en appuyant sur plus << + >> le volet monte .
- 6: Retourner sur P0 changer la valeur 05 et se mettre sur 02.
- 7: Mémorisation des émetteurs, aller sur le paramètre P8 , deux zéros 00 apparaissent en clignotant.  
Appuyer sur le canal de votre émetteur , les deux zéros s'arrêtent alors de clignoter.  
Appuyer alors simultanément sur plus << + >> jusqu'à l'obtention de deux moins << - - >>  
Enfin , retourner sur C 1 avec les flèches.
- 8: Votre automatisme AXROLL est prêt à fonctionner.

Vous souhaitez en savoir plus...



Formation en salle : "Les solutions pour porte de garage".  
Service client : 0 820 374 374 0.12 € TTC/min

**somfy**

# AXROLL<sup>INS</sup>

## Récepteur radio pour porte de garage enroulable



Le récepteur AXROLL permet de commander à distance une porte de garage enroulable équipée d'un moteur 230V à fins de courses mécaniques intégrées à l'aide d'émetteurs Keyless™ 214, R15, R15 et R15 et de systèmes de sécurité et de signalisation peuvent être connectés sur l'AXROLL (barre palpeuse résistive GSE type Fraba ou Ultrasons, cellules photo-électriques, feux clignotant, éclairage).

Le produit est conforme aux dispositions relatives aux armatures de commande de la norme EN 60335-2-95. Installer selon les présentes instructions et avec le respect des diverses exigences réglementaires. Axroll permet une installation conforme aux normes EN 12453, et EN 12453-3. Axroll doit être installé à l'intérieur du garage avec un moteur à commande à distance intégrée.



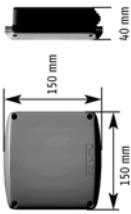
Tension d'alimentation : 230Vac 50Hz  
Fusible : 250V 5A tempéré  
Puissance moteur max. : 230Wac 750W.  
Indice de protection : IP 55.

T° ambiante de fonctionnement : -15°C à +55°C.  
Fréquence radio : 433,42MHz  
Alimentation accessoires : 24Vcc (continu).

Valeurs de résistance pour barre palpeuse résistive : de 4 à 12kΩ  
Courant maximum accessoires : 0,33A soit 8W max.  
(batteries, boîtiers, barre palpeuse, etc.)  
10W + accessoires 3W.

Feu orange : 2W, 10W max ou 230V 40W max  
Eclairage zone : 230Vac, 500W.  
Sortie auxiliaire : Contact NO, 250Vac 500W.

Classe d'utilisation : 1, la terre doit être raccordée.  
Nombre de canaux mémorisables : 32



Per la presente, SOMFY dichiara che l'apparecchio (AXROLL) è conforme alle disposizioni della direttiva CE 2002/95/CE (RETTA) e della direttiva CE 2002/95/CE (SPRETTA) e che il prodotto è conforme alle norme CE applicabili.



REF. 301077TA SOMFY SAS, capital 20 000 000 Euros, RCS Annecy 309 370 317050



## 2 Vérification du sens de rotation moteur

NB : si vous souhaitez vérifier le sens de rotation du moteur vous devez modifier le paramètre  $P0 = 05$  (chapitre 3.1)

- 1 Mettre le produit sous tension ; l'afficheur indique la valeur  $P0$ .
- 2 Vérifier le sens de rotation du moteur à l'aide des touches " + " et " - ".  
L'appui maintenu sur la touche " + " doit entraîner l'ouverture de la porte.  
L'appui maintenu sur la touche " - " doit entraîner la fermeture de la porte.

Si le fonctionnement est inversé, mettre le produit hors tension et inverser le câblage du moteur (bornes 7 et 9).  
Se reporter à la notice d'installation du moteur afin de régler le système de fins de course.

- 3 Mesurer le temps de fonctionnement du moteur à l'aide de la marche forcée (ex: 20sec. pour la montée), puis régler le paramètre T0 (temps de fonctionnement moteur chapitre 3.8) avec une valeur légèrement supérieure au temps constaté (+3 sec. environ).

## 3 Paramétrage

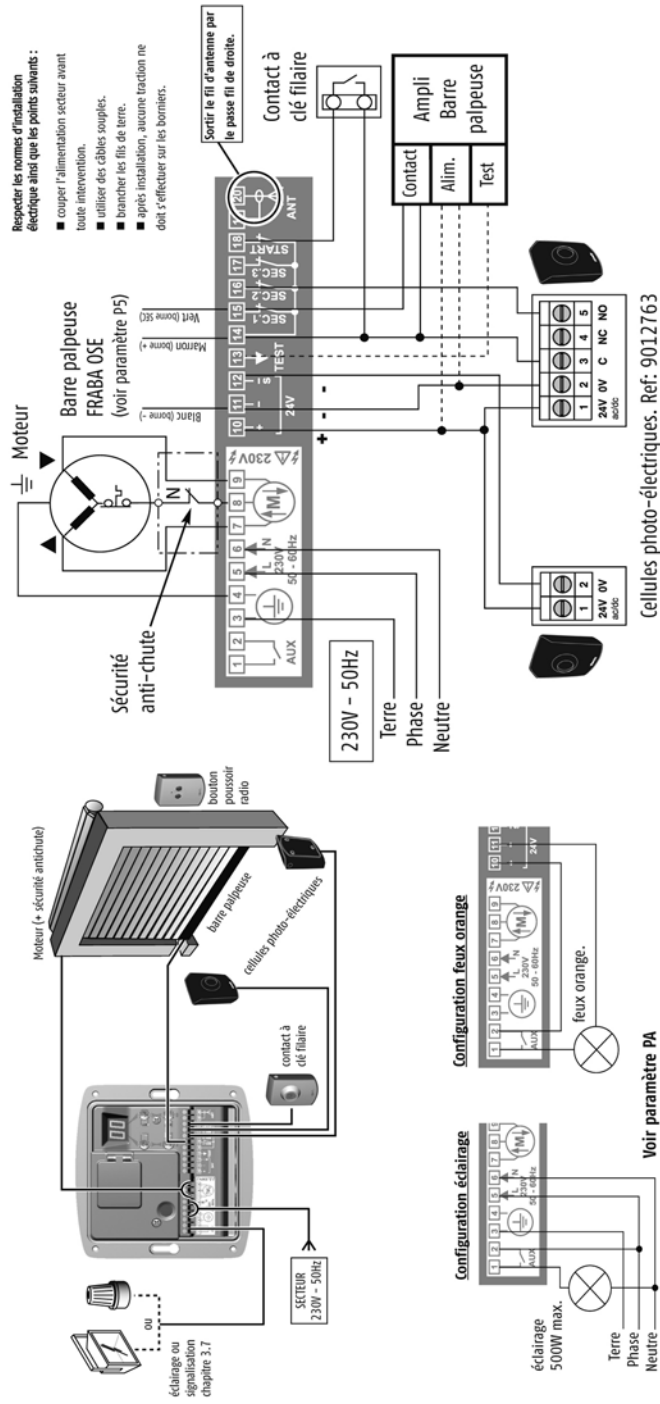
Les paramètres par défaut réglés en usine correspondent à la majeure partie des installations et utilisations de portes de garage enroulables. Néanmoins, le boîtier de commande Axroll peut être entièrement et facilement re-configuré afin d'obtenir un fonctionnement totalement personnalisé et optimal en fonction des accessoires qui lui sont raccordés et au mode de fonctionnement spécifique souhaité par l'utilisateur. Il n'y a pas d'ordre à respecter pour naviguer dans les menus.



Les touches " + " ou " - " permettent de naviguer dans le menu et d'afficher le paramètre voulu.  
Une seconde après le relâchement de la touche, l'écran indique la valeur du paramètre à modifier. (l'affichage est fixe pendant l'appui sur les touches).

Le retour au menu s'effectue en appuyant sur les touches " + " ou " - " jusqu'à revenir à la valeur C1 (ou autre valeur indiquant l'état de fonctionnement du produit : cf. § 4) ou après un temps d'attente d'une minute.

## 1 câblage

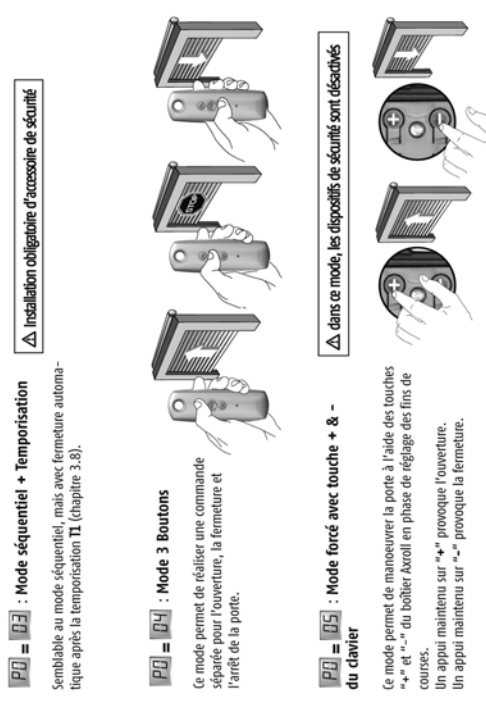


## 3.1 Paramétrage du mode de fonctionnement : paramètre P0 (VALEUR USINE = 02)

Certains modes de fonctionnement imposent le branchement d'accessoires de sécurité (normes européennes EN 12453). Le non respect de ces règles peut conduire à une installation dangereuse pour ses utilisateurs.

L'AXroll possède six modes de fonctionnement :

- $P0 = 00$  : Mode automatique. Une impulsion entraîne l'ouverture puis la re-fermeture automatique après la temporisation T1 (chapitre 3.8). Pendant la fermeture, une nouvelle impulsion sur la télécommande ou une détection d'obstacle entraîne la ré-ouverture de la porte.
- $P0 = 01$  : Mode semi-automatique. Une impulsion de commande entraîne l'ouverture ou la fermeture. Un nouvel appui pendant l'ouverture n'a aucun effet. Une impulsion pendant la fermeture entraîne la ré-ouverture de la porte.
- $P0 = 02$  : Mode séquentiel (mode par défaut). Fonctionnement cyclique (montée / stop / descente / stop...). Une impulsion pendant l'ouverture ou la fermeture entraîne l'arrêt sans ré-inversion.
- $P0 = 03$  : Mode automatique + Temporisation. Semblable au mode séquentiel, mais avec fermeture automatique après la temporisation T1 (chapitre 3.8).
- $P0 = 04$  : Mode 3 boutons. Ce mode permet de réaliser une commande séparée pour l'ouverture, la fermeture et l'arrêt de la porte.
- $P0 = 05$  : Mode forcé avec touche + & - du clavier. Ce mode permet de manoeuvrer la porte à l'aide des touches "+ " et "- " du boîtier Axroll en phase de réglage des fins de courses. Un appui maintenu sur "+ " provoque l'ouverture. Un appui maintenu sur "- " provoque la fermeture.



### 3.2 Fonction des entrées de sécurité : paramètres P1 P2 P3

- Dans le cas d'utilisation d'une barre palpeuse résistive, elle devra être impérativement câblée sur l'entrée sécurité 1.
- La sécurité à l'ouverture provoque l'arrêt puis la re-fermeture partielle (action non paramétrable).

Configuration de l'entrée sécurité 1 (barre palpeuse\*) : paramètre P1 (VALEUR USINE = 02)

- P1 = 00 Pas d'accessoire de raccordé sur l'entrée sécurité 1
- P1 = 01 Accessoire raccordé sur l'entrée sécurité 1 actif pendant l'ouverture de la porte
- P1 = 02 ACCESSOIRE RACCORDÉ SUR L'ENTRÉE SÉCURITÉ 1 ACTIF PENDANT LA FERMETURE DE LA PORTE
- P1 = 03 Sécurité ADMAP\*\* : active à la fermeture + interdit le départ à l'ouverture
- P1 = 04 Contact pour raccordement d'un dispositif d'arrêt d'urgence

Configuration de l'entrée sécurité 2 (cellule photo-électrique\*) : paramètre P2 (VALEUR USINE = 00)

- P2 = 00 PAS D'ACCESSOIRE DE RACCORDÉ SUR L'ENTRÉE SÉCURITÉ 2
- P2 = 01 Accessoire raccordé sur l'entrée sécurité 2 actif pendant l'ouverture de la porte
- P2 = 02 Accessoire raccordé sur l'entrée sécurité 2 actif pendant la fermeture de la porte (préonisation si cellules photo-électriques raccordées)
- P2 = 03 Sécurité ADMAP\*\* : active à la fermeture + interdit le départ à l'ouverture
- P2 = 04 Contact pour raccordement d'un dispositif d'arrêt d'urgence

Configuration de l'entrée sécurité 3 : paramètre P3 (VALEUR USINE = 00)

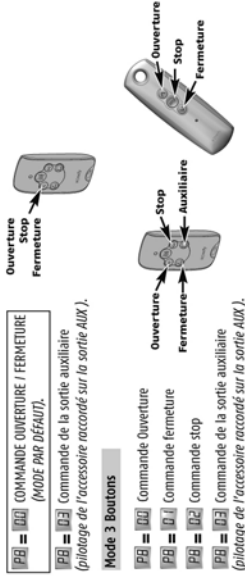
- P3 = 00 PAS D'ACCESSOIRE DE RACCORDÉ SUR L'ENTRÉE SÉCURITÉ 3
- P3 = 01 Accessoire raccordé sur l'entrée sécurité 3 actif pendant l'ouverture de la porte
- P3 = 02 Accessoire raccordé sur l'entrée sécurité 3 actif pendant la fermeture de la porte
- P3 = 03 Sécurité ADMAP\*\* : active à la fermeture + interdit le départ à l'ouverture
- P3 = 04 Contact pour raccordement d'un dispositif d'arrêt d'urgence

\* Dans le cas où le raccordement des accessoires correspond au schéma du chapitre 1.  
\*\*Aire Dangereuse de Mouvement Accessible au Public.

### 3.5 Programmation des télécommandes : paramètre P8

En fonction du type de fonctionnement choisi au chapitre 3.1, la valeur du paramètre P8 ne produit pas les mêmes effets.

Modes automatique, semi-automatique ou séquentiel.



Remarque: Il est également possible de piloter l'Axvol grâce à une commande filaire à 3 boutons câblée sur les entrées: START (bornes 14/15) pour la commande Ouverture SEC2 (borne 14/17) pour la commande Stop SEC1 et seulement si les entrées SEC2 et SEC1 ont été paramétrées non raccordées: P2=00 et P3=00 (cf. chap. 3.2)

#### 1 Choisir la fonctionnalité de la touche de la télécommande à programmer.

Afficher la valeur de la fonctionnalité à programmer à l'aide des touches \* + \* et \* - \* de l'Axvol.

#### 2 Enregistrer le code

(Axvol peut enregistrer un maximum de 32 canaux)

Appuyer simultanément sur la touche de la télécommande à programmer et sur la touche \* + \* de l'Axvol pendant trois secondes jusqu'à l'apparition des tirets " - - - "

### 3.3 Action de la sécurité à la fermeture : paramètre P4 (VALEUR USINE = 01)

- L'action sécurité à l'ouverture (P1, P2 ou P3 = 01) n'est pas paramétrable (arrêt suivi de la réouverture partielle de la porte). Cependant, l'action de la sécurité à la fermeture (P1, P2 ou P3 = 02) peut être configurée :

- P4 = 00 Arrêt de la porte.
- P4 = 01 ARRÊT PUIS RÉ-OUVERTURE TOTALE DE LA PORTE
- P4 = 02 Arrêt puis ré-ouverture partielle de la porte (2 secondes de fonctionnement)

Bien veiller à paramétrer l'entrée de sécurité utilisée à l'auto-test correspondant :

**sécurité 1 : P1+P5**  
**sécurité 2 : P2+P6**  
**sécurité 3 : P3+P7**

Une fois les accessoires de sécurité raccordés et les entrées de sécurité paramétrées, vérifier manuellement le bon fonctionnement des accessoires avant la mise en route définitive de l'installation.

### 3.4 Configuration de la fonction auto-test : paramètres P5 P6 P7

- La fonction auto-test permet de vérifier le bon fonctionnement des accessoires de sécurité de façon automatique en fin de fermeture.

Auto-tester l'entrée sécurité 1 : paramètre P5 (VALEUR USINE = 03)

- P5 = 00 Pas d'auto-test de l'accessoire raccordé
- P5 = 01 Auto-test pour cellules photo-électriques par coupure d'alimentation. (attention la cellule émettrice doit être alimentée sur les bornes 10/12 et la cellule réceptrice sur les bornes 10/11).
- P5 = 02 Auto-test pour accessoire muni d'une entrée TEST (cellules ou barre palpeuse).
- P5 = 03 AUTO-TEST POUR BARRE PALPEUSE RÉSIDUE (VALEUR COMPRISE ENTRE 4 ET 12 KΩ).
- P5 = 04 Auto-test pour barre palpeuse OSE type FRABA (sans ampli).
- P5 = 05 Auto-test pour barre palpeuse ultra-son sans ampli (non disponible).

Auto-tester l'entrée sécurité 2 : paramètre P6 (VALEUR USINE = 00)

- P6 = 00 PAS D'AUTO-TEST DE L'ACCESSOIRE RACCORDÉ
- P6 = 01 Auto-test pour cellules photo-électriques par coupure d'alimentation. (attention la cellule émettrice doit être alimentée sur les bornes 10/12 et la cellule réceptrice sur les bornes 10/11).
- P6 = 02 Auto-test pour accessoire muni d'une entrée TEST (cellules ou barre palpeuse).

Auto-tester l'entrée sécurité 3 : paramètre P7 (VALEUR USINE = 00)

- P7 = 00 PAS D'AUTO-TEST DE L'ACCESSOIRE RACCORDÉ
- P7 = 01 Auto-test pour cellules photo-électriques par coupure d'alimentation. (attention la cellule émettrice doit être alimentée sur les bornes 10/12 et la cellule réceptrice sur les bornes 10/11).
- P7 = 02 Auto-test pour accessoire muni d'une entrée TEST (cellules ou barre palpeuse).

## 4 Informations de fonctionnement

- liste des informations de fonctionnement affichées par l'Axvol permettant une visualisation et un diagnostic rapides de l'état de l'installation.

#### CODES EVENEMENTS

- E1 Axvol en attente d'une commande
- E2 Ouverture de la porte en cours
- E3 Attente avant re-fermeture de la porte
- E4 Fermeture de la porte en cours
- E5 Cellule ouverture occultée
- E6 Cellule fermeture occultée
- E7 Cellule ADMAP occultée
- E8 Mouvement de la porte forcé par le câbler
- E9 Arrêt d'urgence endéclaré
- E10 Autotest des sécurités en cours
- E11 Contact permanent sur l'entrée "START"
- E12 Attente avant ré-inversion du moteur

Pour les codes défauts de E1 à E12 : une fois le défaut corrigé, il n'est pas nécessaire d'effacer le code défaut de l'historique pour revenir à un fonctionnement normal.

Pour les codes défauts de E13 à E19 : une fois le défaut corrigé, il est impératif d'effacer le code défaut de l'historique pour revenir à un fonctionnement normal.

#### COMPTEURS DE CYCLES

- d0 Bézaines et unités
- d1 Milliers et centaines
- d2 Centaines et dizaines de mille

Historique des 10 derniers défauts

- d9 ...
- Voix code défaut d-dessus.

#### Réinitialisation de l'Axvol après apparition d'un défaut

L'effacement des codes défauts s'effectue par la sélection du paramètre d'un appui maintenu sur la touche \* pendant 3 secondes jusqu'à l'apparition des tirets " - - - "

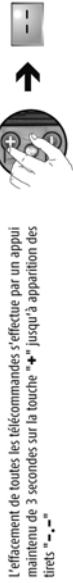
#### CONSUMATION DES ACCESSOIRES

- d3 puissance consommée en Watts

De "0" à "99" Watts

### 3.6 Effacement des télécommandes : paramètre P9

3 sec.



L'effacement de toutes les télécommandes s'effectue par un appui maintenu de 3 secondes sur la touche \* jusqu'à apparition des tirets " - - - "

### 3.7 Paramétrage des accessoires auxiliaires : paramètre P1A (VALEUR USINE = 04)

- le contact auxiliaire est un contact sec. Un seul accessoire est raccordable et il est nécessaire de l'alimenter en fonction de l'utilisation paramétrée.

- P1A = 00 Contact pour piloter une gâche électrique (la gâche devra être alimentée avec une alimentation extérieure)
- P1A = 01 Contact pour piloter une gâche électro-magnétique
- P1A = 02 Contact pour piloter un feu Orange clignotant sans préavis (uniquement pendant le fonctionnement de la porte)
- P1A = 03 Contact pour piloter un feu Orange clignotant avec préavis (avant le démarrage et pendant le fonctionnement de la porte)
- P1A = 04 CONTACT POUR PILOTER UN ÉCLAIRAGE DE ZONE (EXTINCTION AUTOMATIQUE APRES TEMPORISATION T3 § 3.8)
- P1A = 05 Contact pour piloter un témoin de porte ouverte
- P1A = 06 Contact de type relais mono stable pour piloter un automatisme
- P1A = 07 Contact de type relais bi-stable pour piloter un automatisme

### 3.8 Paramétrage des temps de fonctionnement : paramètres E0 à E3

- E0 Temps de fonctionnement moteur  
E0 → 00 (Incrémentation de 1 sec.)  
Cas particulier de moteurs n'acceptant pas d'inversion de sens de rotation sans phase d'arrêt.  
00 → 30 (Incrémentation de 1 sec.) VALEUR USINE = 00
- E1 Temps de re-fermeture de la porte  
E1 → 00 (Incrémentation de 1 sec.) VALEUR USINE = 05  
Actif pour les modes de fonctionnement automatiques (§ 3.1)
- E2 Temps d'attente avant ré-inversion moteur  
E2 → 00 (Incrémentation de 1 min.) VALEUR USINE = 02
- E3 Temps d'éclairage zone après fin de cycle  
E3 → 00 (Incrémentation de 1 min.) VALEUR USINE = 02

Le rebour au menu s'effectue en appuyant sur les touches \* ↑ ou \* ↓ jusqu'à revenir à la valeur E1 (ou autre valeur indiquant l'état de fonctionnement du produit : d § 4) ou après un temps d'attente d'une minute.

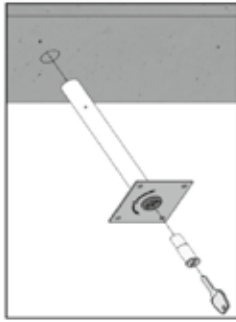


# INSTALLATION KIT DÉVERROUILLAGE EXTÉRIEUR

## 2. Montage tringlerie

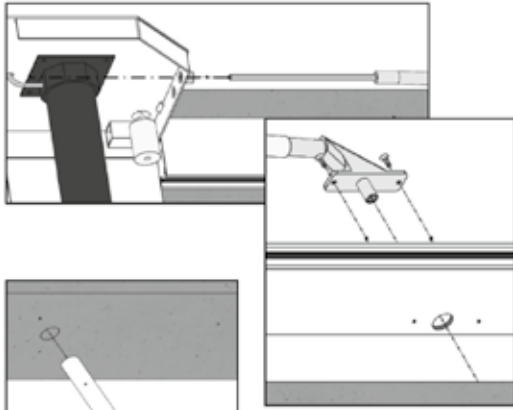
①

Montage plaque cylindre



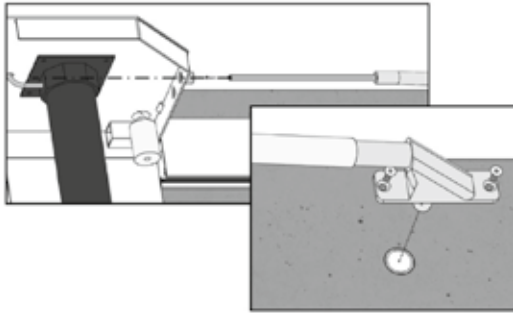
②

Montage tringle sur coulisse



③

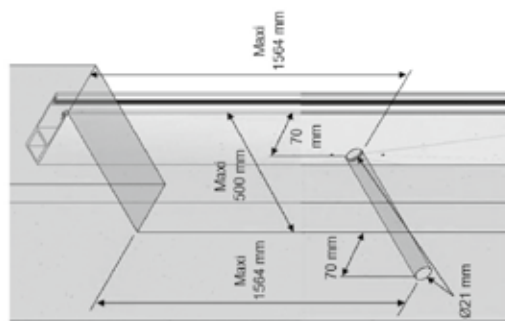
Montage tringle sur mur



## 1. Perçage maçonnerie

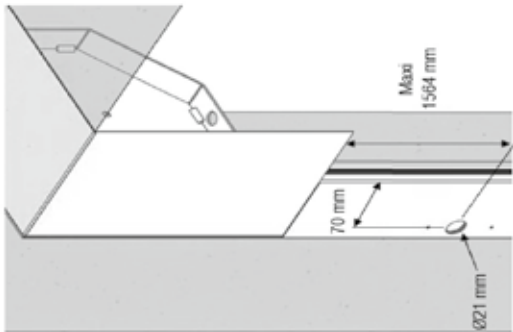
①

Perçage mur et coulisse



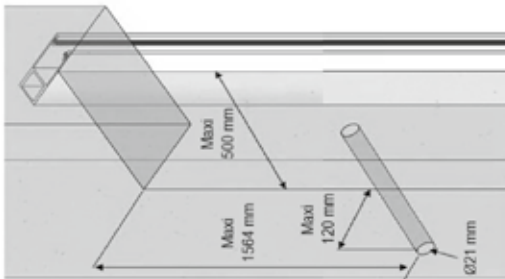
②

Perçage coulisse (Pose tunnel)

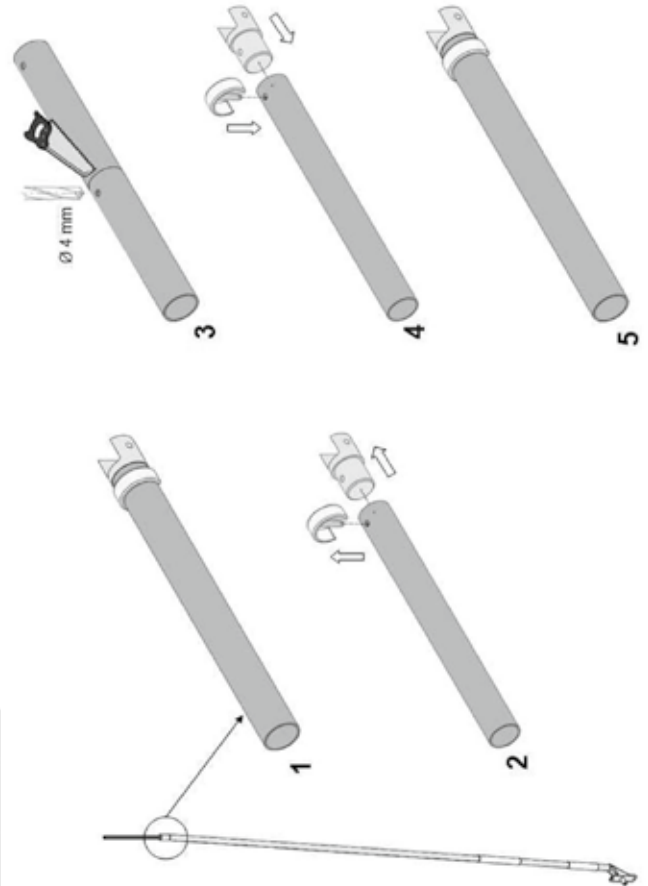


③

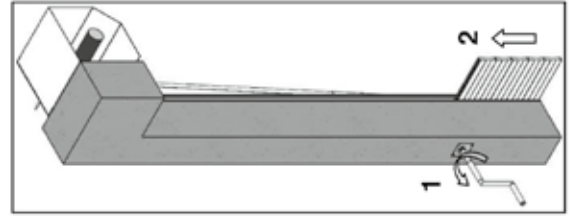
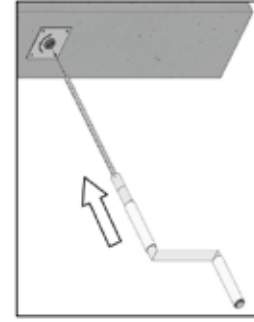
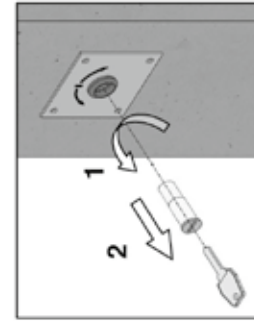
Perçage mur



## 3. Recoupe tringlerie



## 4. Notice d'utilisation



# La garantie

Nous apportons le plus grand soin à la fabrication de nos produits, conformément à la norme ISO 9001.

Si toutefois, notre responsabilité de fabricant était mise en cause pour un défaut d'aspect ou de fonctionnement, nous y ferions face et veillerions à vous apporter toute satisfaction dans les meilleurs délais.

## RECEPTION DE VOTRE PORTE DE GARAGE :

Le bon fonctionnement et les performances de votre porte sont dépendants de la bonne qualité de sa fabrication, dont nous sommes garants, et de la bonne qualité de son installation et des réglages effectués sur chantier.

La pose d'une porte de garage doit être faite dans le respect des règles et répondre en tout point aux prescriptions de pose décrites dans le DTU 36.5 « Mise en oeuvre fenêtres et portes extérieures ».  
Ce document est consultable sur le site [www.cstb.fr](http://www.cstb.fr)

Nous vous engageons donc à effectuer les opérations de vérification suivantes à la réception de votre produit installé :

**Aspect général du produit** : les défauts d'aspects ne sont considérés que s'ils sont visibles à plus de 2 mètres de distance de la porte. Le film de protection posé sur les portes sectionnelles doit bien sûr être retiré avant ce contrôle et, en tout état de cause, dans un délai maxi de 1 mois après installation de la porte.

**Remplissage bois** : les portes de garage en bois doivent recevoir un traitement identique sur les deux faces de la porte, compatible avec un usage extérieur, dans un délai maximum de 2 mois après installation. Le bois est une matière vivante, qui présente des nuances de teinte et d'aspect naturels qui ne peuvent faire l'objet d'aucune réclamation dans le cadre de la garantie fabricant.

**Manoeuvrabilité manuelle** (en cas de porte motorisée, désolidariser le moteur grâce à la manoeuvre de secours ou utiliser la manivelle de secours sur les portes à enroulement). La porte doit manoeuvrer facilement à la main et rester en position si elle est lâchée à mi ouverture. Si elle retombe ou remonte brutalement depuis cette position, l'équilibrage doit être ajusté. Si elle est difficile à manoeuvrer en ouverture et en fermeture, il y a lieu de vérifier la géométrie de l'installation et de procéder à la lubrification de toutes les articulations et axes (cf notice d'installation).

**ATTENTION** : les motorisations de portes de garage ne doivent en aucun cas compenser un fonctionnement manuel difficile et la sécurité des utilisateurs de portes motorisées n'est assurée que si le fonctionnement manuel de la porte est suffisamment souple pour permettre la bonne détection d'un obstacle éventuel sur la trajectoire.

**Portillon et verrouillage de l'ensemble** : en cas de présence d'une serrure de verrouillage, celle-ci doit se manoeuvrer sans effort et le verrouillage/déverrouillage doit se réaliser facilement.

**Fonctionnement motorisé** : la manoeuvre automatique de la porte doit se faire de manière silencieuse et sans à-coups et la présence d'un obstacle doit être détectée sans effort excessif et déclencher la réouverture (en fermeture) ou l'arrêt (en ouverture) de la porte, conformément aux exigences de la norme EN 13241. En cas de présence de cellules ou de dispositifs supplémentaires de sécurité, leur bon fonctionnement doit également être vérifié.

*NB : Le non respect des instructions de pose et des règles de l'art (cf.DTU 36.5 - DTU 34.1) sont suspensives de l'application de la garantie du fabricant.*

CES CONTRÔLES REALISES, VOUS POUVEZ PRENDRE POSSESSION DE VOTRE PORTE DE GARAGE EN TOUTE CONFIANCE, UN ENTRETIEN REGULIER VOUS PERMETTRA D'ASSURER SON CONFORTE, SON ASPECT ET VOTRE SECURITE PENDANT DE NOMBREUSES ANNEES.

## GARANTIE

	Produit situé à plus de 3 km du bord de mer	Produit situé à moins de 3 km du bord de mer
	Garantie standard	Garantie standard
Corrosion		
Tenue/Adhérence	5 ans	2 ans
Couleur/Brillance		
Fonctionnement mécanique	10 ans	
Automatismes	5 ans	
Accessoires et quincailleries	5 ans	

Sous réserve d'une installation respectueuses des instructions du fabricant et des règles de l'art ainsi que d'un entretien régulier par leur propriétaire.

## ENTRETIEN :

Pour préserver leur aspect, leur bon fonctionnement et pouvoir bénéficier de l'application de la garantie fabricant, les portes de garage doivent faire l'objet d'un entretien régulier :

- contrôle du bon fonctionnement manuel de la porte et de l'état général des éléments de sécurité (câbles, poulies, ressorts, parachutes le cas échéant).
- lubrification des articulations, axes de roulettes, ressorts de torsion à l'aide d'un lubrifiant en bombe à base de silicone,
- lavage à l'eau douce (nettoyeur haute pression interdit) de la surface extérieure et intérieure du tablier.
- rinçage au jet d'eau en cas d'exposition ponctuelle aux embruns ou au sel, pour éviter la stagnation de sel qui accélérerait la corrosion de la porte en partie extérieure et intérieure (attention, la pluie ne rince pas la partie haute de la porte, en retrait du linteau, il faut donc bien compléter l'action de la pluie par un rinçage au jet),
- vérification de la détection d'obstacle du moteur en arrêtant la porte avec la main pour s'assurer que l'effort nécessaire n'est pas exagéré ni dangereux.

L'ensemble de ces opérations est détaillé dans le livret d'entretien fourni avec le produit, ou disponible sur notre site internet.

## EXCLUSIONS DE GARANTIE

- L'exposition et/ou l'usage de la porte dans un autre contexte que la maison individuelle, pour lequel notre produit a été conçu.
- Les désordres survenant suite à des conditions climatiques exceptionnelles.
- Toute modification ou intervention technique non expressément autorisée par le fabricant.
- L'absence d'entretien, ou un entretien différent de celui que nous préconisons dans les notices produits.
- Les défauts visibles non déclarés lors de la livraison du produit.

Je soussigné, Gislain Ménard, agissant en qualité de Directeur Qualité pour le compte de la société Leroy Merlin dont le siège social est situé à Lezennes, Rue Chanzy, France, déclare :

Le (s) produit(s)

**Portes de garage avec caractéristiques suivantes :**

Caractéristiques	Référence		
LDD P.GAR SEC.EXCEL K7 2.125X2.40CH	74116700	LDD PGAR SEC.EXC POR DT RAIN L 2X3M BLC	74125660
LDD P.GAR SEC.EXCEL RAIN L 2X3M GRIS	74116784	LDD PGAR SEC.EXC POR DT RAIN L 2X3M GRIS	74125674
LDD P.GAR SEC.EXCEL RAIN L 2.125X3M GRI	74116812	LDD PGAR SEC.EXC POR G RAIN L 2X3M BLC	74125695
LDD P.GAR SEC.EXCEL RAIN L 2X2.50 BLANC	74116714	LDD PGAR SEC.EXC POR G RAIN L 2X3M GRIS	74125702
P.GAR SECT EXCELL RAIN L 2X2.40M GRIS	74116651	LDD PGAR SEC EXCEL.HUBL RAIN L 2X2.40BL	74125723
LDD P.GAR SECT EXCELL RAIN L 2X2.40M GRI	74116665	LDD PGAR SEC EXCEL.HUBL RAIN L 2X2.40GR	74125730
LDD P.GAR SEC.EXCEL RAIN L 2.125X2.40BL	74116686	LDD PGAR SEC EXCEL.HUBL RAIN L 2X2.40CH	74125744
LDD P.GAR SEC.EXCEL RAIN L 2.125X3 M BL	74116805	LDD PGAR SEC EXCEL.HUBL RAIN L 2X3 BLANC	74125751
LDD P.GAR SEC.EXCEL K7 2.125X3 M COL CH	74116826	LDD PGAR SEC EXCEL.HUBL RAIN L 2X3 GRIS	74125765
LDD P.GAR SEC.EXCEL K7 2X2.50 COL CHD	74116735	LDD PGAR SEC EXCEL.HUBL RAIN L 2X3 CHENE	74125772
LDD P.GAR SEC.EXCEL RAIN L 2X2.50 GRIS	74116721	LDD P.GAR SECT EXCELL K7 2X2.40M BLANC	74534915
LDD P.GAR SEC.EXCEL RAIN L 2.125X2.50BL	74116742	LDD P.GAR SEC.EXCEL K7 2.125X2.40 BLANC	74534922
LDD P.GAR SEC.EXCEL RAIN L 2.125X2.50GR	74116756	LDD P.GAR SEC.EXCEL K7 2X2.50 BLANC	74534936
P.GAR SECT EXCELL RAIN L 2X2.40M BLANC	74116630	LDD P.GAR SEC.EXCEL K7 2.125X2.50 BLANC	74534943
LDD P.GAR SECT EXCELL K7 2X2.40M COL CHD	74116672	LDD P.GAR SEC.EXCEL K7 2X3 M BLANC	74534950
LDD P.GAR SEC.EXCEL K7 2.125X2.50CH	74116763	LDD P.GAR SEC.EXCEL K7 2.125X3 M BLANC	74534964
LDD P.GAR SEC.EXCEL RAIN L 2X3 M BLANC	74116770	LDD PTE GAR ENROUL EXCEL 2X2.40M BLANC	74134690
LDD P.GAR SEC.EXCEL K7 2X3 M CHENE D	74116791	LDD PTE GAR ENROUL EXCEL 2X2.40M GRIS	74134704
LDD P.GAR SEC.EXCEL RAIN L 2.125X2.40GR	74116693	LDD PTE GAR ENR.EXCEL HUBLOT 2X2.40 BL	74134711
LDD P.GAR SECT EXCELL RAIN L 2X2.40M BL	74116644	LDD PTE GAR ENR.EXCEL HUBLOT 2X2.40 GR	74134725
LDD PGAR SEC.EXCEL PORT RAIN L 2X2.40BLC	74125541	LDD PTE GAR ENROUL EXCEL 2X3M BLANC	74134732
LDD PGAR SEC.EXCEL PORT RAIN L 2X2.40GRI	74125555	LDD PTE GAR ENROUL EXCEL 2X3M GRIS	74134746
LDD PGAR SEC.EXCEL PORT K7 2X2.40 COL CH	74125562	LDD PTE GAR ENR.EXCEL HUBLOT 2X3 BLANC	74134753
LDD PGAR SEC.EXC POR DT RAIN L 2X2.40BLC	74125576	LDD PTE GAR ENR.EXCEL HUBLOT 2X3 GRIS	74134760
LDD PGAR SEC.EXC POR DT RAIN L 2X2.40GRI	74125583	LDD P.GAR COUL EXCEL ACIER 2X2.40M BLANC	74136433
LDD PGAR SEC.EXC POR G RAIN L 2X2.40BLC	74125604	LDD P.GAR COUL EXCEL ACIER 2X2.40M GRIS	74136440
LDD PGAR SEC.EXC POR G RAIN L 2X2.40GRIS	74125611	LDD P.GAR COUL EXCEL ACIER 2X2.40HUB BLC	74136454
LDD PGAR SEC.EXC POR G K7 2X2.40 COL CH	74125625	LDD P.GAR COUL EXCEL ACIER 2X2.40HUB GRI	74136461
LDD PGAR SEC.EXC POR CEN RAIN L 2X3M BLC	74125632	LDD P.GARAGE COUL EXCEL ACIER 2X3M BLANC	74136475
LDD PGAR SEC.EXC POR CEN RAIN L 2X3 GRIS	74125646	LDD P.GARAGE COUL EXCEL ACIER 2X3M GRIS	74136482
LDD PGAR SEC.EXC POR CEN K7 2X3 COL CH	74125653	LDD P.GAR COUL EXCEL ACIER 2X3 M HUB BLC	74136496
		LDD P.GAR COUL EXCEL ACIER 2X3 M HUB GRI	74136503

**Numéro de série :** entre 0000001-000001 et 9999999-999999

▪ Est conforme aux directives:

**2006/42/CE** Directive Machine

**1999/5/CE** Directive RTTE

**2011/65/UE** Directive RoHS

▪ Que sa conformité a été évaluée selon les normes applicables en vigueur

EN 62233 : 2008

EN 62479 : 2010

EN 301489-1 v1.9.2

EN 301489-3 v1.6.1

EN 55014-1 : 2006 + A1

EN 55014-2:1997+A1:2001+A2:2008

EN 61000-3-2 : 2014

: 2009 + A2 : 2011

EN 61000-3-3 : 2013

EN 300 220-1 v2.4.1

EN 300 220-2 v2.4.1

De plus pour les modèles fournis avec la motorisation :

- Dexxo Compact RTS :  
EN 60335-1 : 2012 + A1 : 2014  
EN 60335-2-95 : 2015

- Dexxo Optimo RTS :  
EN 60335-1 : 2012 + A1 : 2014  
EN 60335-2-95 : 2015  
EN 60335-2-103 : 2015

**Fait à Lezennes, le 27/01/2017**

GISLAIN MENARD, Directeur Qualité

# Déclaration de conformité CE

Je soussigné, Gislain Ménard, agissant en qualité de Directeur Qualité pour le compte de la société Leroy Merlin dont le siège social est situé à Lezennes, Rue Chanzy, France, déclare :

Le (s) produit(s)

**Portes de garage avec caractéristiques suivantes :**

Caractéristiques	Référence		
LDD P.GAR SEC.EXCEL K7 2.125X2.40CH	74116700	LDD PGAR SEC.EXC POR G K7 2X2.40 COL CH	74125625
LDD P.GAR SEC.EXCEL RAIN L 2X3M GRIS	74116784	LDD PGAR SEC.EXC POR CEN RAIN L 2X3M BLC	74125632
LDD P.GAR SEC.EXCEL RAIN L 2.125X3M GRI	74116812	LDD PGAR SEC.EXC POR CEN RAIN L 2X3 GRIS	74125646
LDD P.GAR SEC.EXCEL RAIN L 2X2.50 BLANC	74116714	LDD PGAR SEC.EXC POR CEN K7 2X3 COL CH	74125653
P.GAR SECT EXCELL RAIN L 2X2.40M GRIS	74116651	LDD PGAR SEC.EXC POR DT RAIN L 2X3M BLC	74125660
LDD P.GAR SECT EXCELL RAIN L 2X2.40M GRI	74116665	LDD PGAR SEC.EXC POR DT RAIN L 2X3M GRIS	74125674
LDD P.GAR SEC.EXCEL RAIN L 2.125X2.40BL	74116686	LDD PGAR SEC.EXC POR G RAIN L 2X3M BLC	74125695
LDD P.GAR SEC.EXCEL RAIN L 2.125X3 M BL	74116805	LDD PGAR SEC.EXC POR G RAIN L 2X3M GRIS	74125702
LDD P.GAR SEC.EXCEL K7 2.125X3 M COL CH	74116826	LDD PGAR SEC EXCEL.HUBL RAIN L 2X2.40BL	74125723
LDD P.GAR SEC.EXCEL K7 2X2.50 COL CHD	74116735	LDD PGAR SEC EXCEL.HUBL RAIN L 2X2.40GR	74125730
LDD P.GAR SEC.EXCEL RAIN L 2X2.50 GRIS	74116721	LDD PGAR SEC EXCEL.HUBL RAIN L 2X2.40CH	74125744
LDD P.GAR SEC.EXCEL RAIN L 2.125X2.50BL	74116742	LDD PGAR SEC EXCEL.HUBL RAIN L 2X3 BLANC	74125751
LDD P.GAR SEC.EXCEL RAIN L 2.125X2.50GR	74116756	LDD PGAR SEC EXCEL.HUBL RAIN L 2X3 GRIS	74125765
P.GAR SECT EXCELL RAIN L 2X2.40M BLANC	74116630	LDD PGAR SEC EXCEL.HUBL RAIN L 2X3 CHENE	74125772
LDD P.GAR SECT EXCELL K7 2X2.40M COL CHD	74116672	LDD P.GAR SECT EXCELL K7 2X2.40M BLANC	74534915
LDD P.GAR SEC.EXCEL K7 2.125X2.50CH	74116763	LDD P.GAR SEC.EXCEL K7 2.125X2.40 BLANC	74534922
LDD P.GAR SEC.EXCEL RAIN L 2X3 M BLANC	74116770	LDD P.GAR SEC.EXCEL K7 2X2.50 BLANC	74534936
LDD P.GAR SEC.EXCEL K7 2X3 M CHENE D	74116791	LDD P.GAR SEC.EXCEL K7 2.125X2.50 BLANC	74534943
LDD P.GAR SEC.EXCEL RAIN L 2.125X2.40GR	74116693	LDD P.GAR SEC.EXCEL K7 2X3 M BLANC	74534950
LDD P.GAR SECT EXCELL RAIN L 2X2.40M BL	74116644	LDD P.GAR SEC.EXCEL K7 2.125X3 M BLANC	74534964
LDD PGAR SEC.EXCEL PORT RAIN L 2X2.40BLC	74125541	LDD PTE GAR ENROUL EXCEL 2X2.40M BLANC	74134690
LDD PGAR SEC.EXCEL PORT RAIN L 2X2.40GRI	74125555	LDD PTE GAR ENROUL EXCEL 2X2.40M GRIS	74134704
LDD PGAR SEC.EXCEL PORT K7 2X2.40 COL CH	74125562	LDD PTE GAR ENR.EXCEL HUBLOT 2X2.40 BL	74134711
LDD PGAR SEC.EXC POR DT RAIN L 2X2.40BLC	74125576	LDD PTE GAR ENR.EXCEL HUBLOT 2X2.40 GR	74134725
LDD PGAR SEC.EXC POR DT RAIN L 2X2.40GRI	74125583	LDD PTE GAR ENROUL EXCEL 2X3M BLANC	74134732
LDD PGAR SEC.EXC POR G RAIN L 2X2.40BLC	74125604	LDD PTE GAR ENROUL EXCEL 2X3M GRIS	74134746
LDD PGAR SEC.EXC POR G RAIN L 2X2.40GRIS	74125611	LDD PTE GAR ENR.EXCEL HUBLOT 2X3 BLANC	74134753
		LDD PTE GAR ENR.EXCEL HUBLOT 2X3 GRIS	74134760

**Numéro de série :** entre 0000001-000001 et 9999999-999999

▪ Est conforme aux directives:

**2006/42/CE** Directive Machine

**1999/5/CE** Directive RTTE

**2011/65/UE** Directive RoHS

▪ Que sa conformité a été évaluée selon les normes applicables en vigueur :

EN 60335-1 : 2012 + A1 : 2014

EN 60335-2-95 : 2015

EN 62233 : 2008

EN 62479 : 2010

EN 301489-1 v1.9.2

EN 301489-3 v1.6.1

EN 55014-1 : 2006 + A1 : 2009 + A2 : 2011

EN 55014-2:1997+A1:2001+A2:2008

EN 61000-3-2 : 2014

EN 61000-3-3 : 2013

EN 300 220-1 v2.4.1

EN 300 220-2 v2.4.1

**Fait à Lezennes, le 24/01/2017**

GISLAIN MENARD, Directeur Qualité